



TIONSCADAL GEOPHÁIRC

Dhúiche Sheoigheach & Lochanna an Iarthair

JOYCE COUNTRY & WESTERN LAKES GEOPARK PROJECT



Tionscadal Gheopháirc Dhúiche Sheoigheach agus Lochanna an Iarthair... tá sé tagtha!

Cuireadh tús oifigiúil le Tionscadal Gheopháirc Dhúiche Sheoigheach agus Lochanna an Iarthair sa tríú seachtain de mhí Eanáir 2020.

Ag leanúint de 10 mbliana d'obair na gcapall tagann tionscadal €1.19 milliún le tacaíocht ón gCiste Athghiniúna agus Forbartha Tuaithe sa Roinn Forbartha Tuaithe agus Pobail go príomha agus i gcomhar le gníomhaireachtaí náisiúnta, réigiúnacha agus áitiúla.

Tá sé i gceist leis an tionscadal seo geopháirc a fhorbairt sa cheantar timpeall Dhúiche Sheoigheach ar an teorainn idir Gaillimh agus Maigh Eo agus timpeall Loch Measca, Loch Ceara agus Loch Coirib, agus é mar aidhm ansin cur isteach ar stádas iomlán [Gheopháirc Dhomhanda UNESCO](#). Ceantar álainn is ea é le hoidhreacht shaibhir, ach nach bhfuil aitheanta go forleathan. Is éard atá i gceist le geopháirceanna ná ceantair ina bhfuil tábhacht idirnáisiúnta leis an ngeolaíocht iontu agus a ndéantar bainistiúcht orthu faoi choincheap iomlánaíoch cosanta, oideachais agus forbartha eacnamaíche. Ní bhaineann aon stádas breise dlíthiúil ná srianta pleanála le stádas mar Gheopháirc Dhomhanda UNESCO anuas orthu siúd atá cheana féin sa reachtaíocht áitiúil, náisiúnta nó ag leibhéal an Aontais Eorpaigh. Is é an aidhm atá leis ná an ceantar a chur chun cinn agus, leis sin, borradh a chur faoi chúrsaí fostaíochta agus ioncain sna 20 pobal lena mbaineann sé.

Is é Suirbhéireacht Gheolaíochta Éireann an phríomh-chomhpháirtí, le tacaíocht shuntasach airgeadais agus chomhchineáil ó Údarás na Gaeltachta, Comhairlí Contae Mhaigh Eo agus na Gaillimh, Fáilte Ireland, Coillte agus an grúpa tras-phobail Geotrealúis Dhúiche Sheoigheach agus Lochanna an Iarthair (JCWL Geoenterprise). Is í an Dr Siobhán Power ó Shuirbhéireacht Gheolaíochta Éireann bainisteoir an tionscadail. Faoi iamh tá na sonraí airgeadais, lena n-áirítear príomhlínte buiséid, ranníocaíochtaí comhpháirtithe agus amlínte beartaithe. Déanann Grúpa Stiúrtha forbhreithniú ar an tionscadal. Tagann an Grúpa Stiúrtha le chéile ar bhonn ráithe. Is é Koen Verbruggen, Stiúrthóir Shuirbhéireacht Gheolaíochta Éireann an cathaoirleach agus is ionadaithe ó na comhpháirtithe (Údarás na Gaeltachta, Comhairlí Contae Mhaigh Eo agus na Gaillimh, Fáilte Ireland, Coillte, JCWL

Geoenterprise agus ionadaithe amháin an ceann ó na hearnálacha réigiúnacha feirmeoireachta agus turasóireachta) iad na baill eile. Déanann foireann an tionscadail tuairiscí rialta chuig an nGrúpa Stiúrtha. Rithfidh an tionscadal ar feadh dhá bhliain go deireadh 2021 agus tá sé lonnaithe faoi láthair in oifig thurasóireachta Thuar Mhic Éadaigh, Co. Mhaigh Eo.

Fuarthas ceathrar ball foirne ar chonradh trí thairiscint phoiblí. Tá Michael Hegarty (Bainisteoir Geopháirc), an Dr Benjamin Thébaudeau (Geolaí Geopháirc) agus Dominic Ó Móráin (Oifigeach Turasóireachta, maoinithe ag Údarás na Gaeltachta) lonnaithe i dTuar Mhic Éadaigh, agus tá Amrine Dubois Gafar (Geolaí Tionscadail agus Riarthóir) lonnaithe i Suirbhéireacht Gheolaíochta Éireann i mBaile Átha Cliath.

I measc na bpríomhghníomhaíochtaí ar tugadh fúthu go dtí seo tá: forbairt lógó agus féiniúlachta branda nua; conraitheoireacht do shuíomh gréasáin nua-aimseartha agus idirghníomhach; tairiscintí a ullmhú le traenáil a chur ar fáil sna meáin shóisialta agus i dtreorú cuairteanna do phobail áitiúla agus d'fhionraithe; forbairt léarscáileanna treosúimh agus geolaíochta; forbairt ábhar scríofa eile ar an ngeolaíocht, ar an tírdhreach, ar an oidhreacht áitiúil agus ar an gcultúr. Bhí baint ag gach pobal áitiúil sa cheantar leis an tionscadal agus thug siad ar fad aiseolas, lena n-áirítear cruinnithe fisiciúla sular tháinig dianghlasú i bhfeidhm de bharr Covid-19 agus trí fhíschomhdháil ina dhiaidh sin. Tá tuilleadh sonraí ar fáil i nithe eile thíos. Táthar ag súil go seolfar an tionscadal go hoifigiúil níos deireanaí in 2020.

Naisc Phobal

Le linn Mhárta, Aibreán agus Bhealtaine 2020, tugadh faoi chomhairliúchán tosaigh ar an tionscadal le gach pobal sa cheantar atá beartaithe don gheopháirc.

Mar chuid de na seisiúin rinneadh cur i láthair PowerPoint faoin tionscadal, seisiún ceisteanna agus ceistneoir gairid a bhí le líonadh agus le tabhairt ar ais d'fhoireann an tionscadail do gach pobal. Reáchtáladh na chéad chruinnithe in ionaid phobail áitiúla agus, tar éis shrianta Covid-19 reáchtáladh iad trí fhíschomhdháil. Fuarthas eolas úsáideach faoi gníomhaíochtaí forbartha agus faoi dhúshlán áitiúla ó na ceistneoirí agus faoin gcaoi ar mian leis na pobail a bheith rannpháirteach sa gheopháirc.

Tá réimse iontach forbairtí curtha i gcrích agus beartaithe ag na 20 pobal áitiúil sa cheantar – lena n-áirítear páirceanna spraoi, siúlóidí, ionaid phobail agus oidhreachta, áiseanna spóirt agus aclaíochta – agus go leor eile. I measc na ndúshlán atá rompu tá leathanbhanda lag, easpa iompair phoiblí, páirceáil agus bruscar, athrú aeráide agus cailliúint na bithéagsúlachta agus imní faoi shrianta pleanála ag eascairt as ainmníocht.

Tá réimse leathan seirbhísí agus áiseanna turasóireachta ar fáil cheana féin sa cheantar agus tá roinnt líonraí gnó ann freisin – ach tá féidearthachtaí móra ann poist nua agus sruthanna nua ioncaim a chur ar fáil do dhaoine de gach aois agus de gach cúlra. Tá forbairt na seirbhísí oidhreachta sách *ad hoc* i roinnt de na pobail, ach tá roghanna maithe ann do phleanáil níos struchtúrtha. Tá suim ag na pobail páirt a ghlacadh i ngearrchúrsa faoin ngeolaíocht agus faoi chur chun cinn an tírdhreacha agus na hoidhreachta, agus suim acu freisin i traenáil i réimse leathan ábhar lena n-áirítear úsáid éifeachtach na meán sóisialta, gnólachtaí nuathionscanta agus forbairt líonraí. San earnáil fáilteachais ach go háirithe tá suim ann tuilleadh eolais a fháil faoin traenáil nua *Welcome Standard* agus ábhair ghaolmhara atá ar fáil ó Fháilte Éireann.

San iomlán, tá fós tacaíocht láidir don smaoineamh, do na haidhmeanna agus do na gníomhaíochtaí beartaithe atá ag Tionscadal Gheopháirc Dhúiche Sheoigheach agus Lochanna an Iarthair (Joyce Country and Western Lakes nó JCWL). Tá níos mó feasachta anois ann faoin gcaoi a gcaithfear tacú leis an bhforbairt áitiúil, go háirithe i bhfianaise an tionchair atá agus a bheidh ag srianta Covid-19 ar chúrsaí fostaíochta agus ar an ngeilleagar áitiúil. Tá na pobail ag iarraidh go dtarlóidh na gníomhaíochtaí agus na tacaíochtaí tionscadail atá beartaithe chomh luath agus is féidir.



TIONSCADAL GEOPHÁIRC

Dhúiche Sheoigheach & Lochanna an Iarthair

JOYCE COUNTRY & WESTERN LAKES GEOPARK PROJECT

Íomhá Úrnua

Tá an t-ábhacht le cúrsaí íomhá. Mar sin, tá lógó agus íomhá bhranda nua forbartha ag an tionscadal (mar a fheictear thuas agus ar bharr) le cuidiú le cur chun cinn choincheap na geopháirce agus le cur chun cinn cheantar Dhúiche Sheoigheach agus Lochanna an Iarthair trí chéile.

Tá an lógó nua le feiceáil thuas. Rinneadh an íomhá a fhorbairt go gairmiúil agus tá sé bunaithe ar ghrianghraf de Loch na Fuaiche atá suite ar an teorainn idir Gaillimh agus Maigh Eo, i lár Dhúiche Sheoigheach. Dathanna neamhghnácha a úsáideadh... theastaigh uainn go mbeadh cuma soaitheanta air, go "seasfadh sé amach ón slua". Maidir leis an gcaora bhrocach, is íomhá é sin atá le feiceáil i gcuid mhór de cheantar na geopháirce. Rud eile a bhaineann go sonrach leis an gceantar ná an Ghaeilge, is rud é seo a dhéanann idirdhealú idir an áit seo agus Geopháirceanna Domhanda eile de chuid UNESCO, agus sin an fáth a bhfuil sé le feiceáil go soiléir sa lógó. Tá muid cinnte go bhféadfaidh an tionscadal seo cuidiú le caomhnú agus le forbairt na Gaeilge..

Ar mhaithe le leanúnachas, tá sonraí againn maidir leis an gcaoi ar chóir an lógó a úsáid le comhpháirtithe i ngníomhaíocht faoi leith, ag brath ar chead. Áirítear anseo painéil eolais ag suíomhanna spéise, ar na meáin shóisialta agus ar ardáin eile, ar léarscáileanna, ar éadach agus ar ábhar bolscaireachta eile. Ba chóir do phobail nó do chomhlachtaí ar mhaith leo an lógó a úsáid sonraí a chur ar fáil ar dtús maidir leis an gcaoi ar mhaith leo an lógó a úsáid agus cead a iarraidh ón tionscadal.

Suíomh nua ag teacht

Tá suíomh nua don tionscadal ar an mbealach. Chuidigh an suíomh reatha, www.joycecountrypeoparkproject.ie, go mór linn ach teastaíonn suíomh níos úire, níos cliste agus níos idirghníomhaí anois don réimse leathan úsáideoirí a bheidh i gceist.

Beidh turasóirí Éireannacha agus ó thíortha eile, chomh maith le heolaithe, múinteoirí agus scoláirí, pobail áitiúla, soláthraithe seirbhísí turasóireachta agus eagraíochtaí neamhrialtasacha in ann leas a bhaint as. Beidh an suíomh nua éasca le láimhseáil agus le húsáid ar ghutháin phóca agus le hardáin meán sóisialta, i gceantair ina bhfuil luas maith idirlín iontu agus i gceantair nach bhfuil.

Beidh an suíomh nua mar mhol freisin le nascadh le pobail agus le soláthraithe seirbhísí turasóireachta sa cheantar – an earnáil fáilteachais, treoraithe, ceardaithe, spéiseanna cultúrtha agus oidhreachtúla, earnáil an cheoil, srl. Chomh maith leis an suíomh a bheidh i mBéarla, cuirfeadh an t-eolas is tábhachtaí ar fáil i dteangacha eile lena n-áirítear Gaeilge, Fraincis, Gearmáinis, Sínis, Ollainis agus Iodáilis. Beidh gnónna in earnáil na turasóireachta in ann naisc chuig a gcuid seirbhísí a iarraidh. Cuirfeadh tuilleadh eolais faoin gcaoi leis seo a dhéanamh chuig gach comhairle pobail i gceantar na geopháirce sna seachtainí amach romhainn.

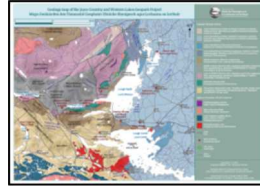
Mapaí agus tuilleadh

Seolfar leabhráin mapaí do mhuintir na háite agus do thurasóirí chuig pobail thionscadail geopháirce agus chuig soláthraithe gníomhaíochtaí agus lóistín sa cheantar go gairid.

Tá bailiúchán mapaí ar a thaispeántar bealaí siúil agus rothaíochta réigiún an iarthair agus geolaíocht cheantar na geopháirce forbartha mar 'phacáiste' le seachadadh ar fud cheantar na geopháirce. Cuirfeadh trí tháirge faoi leith ar fáil: mapa siúil agus rothaíochta le heolas maidir leis na bealaí éagsúla ar chúil; mapa gheolaíochta le heolas faoi shuíomhanna sainspéise ar chúil; agus leagan leis an dá mapa droim le droim.

Taispeánfar ar an mapa treoshuímh (thíos ar chlé) ceantar Dhúiche Sheoigheach agus Lochanna an Iarthair i gcomhthéacs níos leithne iarthar Chonnacht, agus taispeánfar an éagsúlacht mhór bealaí náisiúnta siúil agus

rothaíochta sa cheantar chomh maith, lena n-áireofar Bealach an Iarthair agus Oillthreacht Tóchar Phádraig. Dírfeofar sa mapa gheolaíochta (thíos ar dheis) ar cheantar thionscadail geopháirc agus cuirfead béim ar chineál na gloch agus ar na réanna geolaíochta atá ann. Taispeánfar chomh maith suíomhanna sainspéise, áiteanna ar féidir codanna de stair gheolaíochta an réigiúin a fheiceáil go soiléir. Seolfar leabhráin de na mapai seo chuig na 20 pobal atá i gceantar na geopháirce agus chuig réimse soláthraithe gníomhaíochtaí agus lóistín le tabhairt do chuariteoirí.



Traenáil do Threoraithe

Tá sé i gceist ag tionscadal geopháirc cúrsa traenála teastais do threoraithe a fhógairt go gairid. Táthar ag cuardach soláthraí traenála faoi láthair.

Beidh tábhacht faoi leith le treoraithe cáilithe a mbeidh an-eolas acu ar áiseanna turasóireachta cheantar Gheopháirc JCWL (lena n-áireofar geothurasóireacht) don líon cuairteoirí a bheidh ag ardú amach anseo. Tá sé i gceist taithí den chéad scoth a chur ar fáil do mhuintir na háite agus do thurasóirí – daoine de gach aois, cúlra agus suimeanna – chun taitneamh agus tairbhe a bhaint as saibhreas iontach nádúrtha agus cultúrtha Dhúiche Sheoigheach agus Lochanna an Iarthair agus, ag an am céanna, poist agus ioncam a chur ar fáil do threoraithe.

Táthar ag súil go gcuirfead tús leis an traenáil i mí Mheán Fómhair 2020. Seachadfar an cúrsa tríd an bhfoghlaim cumaisc (beith na rannpháirtithe ag foghlaim trí mheascán de na meáin leictreonacha agus ar líne agus tríd an múinteoireacht thraidisiúnta). Beidh na creidiúintí cuí acu siúd a chríochnóidh an cúrsa le creidiúnú Dhearbhú Cáilíochta agus Cáilíochtaí Éireann (QQI) a fháil agus gheobhaidh siad suaitheantas treoraithe de chuid Fháilte Éireann. D'fhéadfadh an cúrsa maireachtáil chomh fada le hocht mí, nó d'fhéadfadh sé a bheith i bhfad ní ba ghairde dá ndéanfaí an chuid ba mhó de a sheachadadh ar líne de bharr shrianta Covid-19.

Táthar ag súil go dtiocfaidh rannpháirtithe an chúrsa ó chúirí éagsúla sóisialta, eacnamaíocha agus/nó cultúrtha agus go mbeidh meascán maith de gach aoisghrúpa i gceist. D'fhéadfadh scileanna ábhartha gairmiúla a bheith acu cheana nó d'fhéadfadh sé go mbeidh siad ag iarraidh ath-oiliúint nó uas-oiliúint a fháil in eamail na turasóireachta. Cuirfead sonraí ar fáil go luath trí na comhairlí pobail áitiúla, ar shuíomh an tionscadail www.joycetrygeoparkproject.ie agus ar na meáin shóisialta. Tabharfar tús áite d'iarthóirí ó cheantar an tionscadail ó thaobh spás a fháil ar an gcúrsa.

Táthar ag súil go mbeidh treoraithe ar fáil do réimse leathan spéiseanna: daoine ar suim leo na taobh teicniúil nó acadúil (iad siúd a bhfuil suim faoi leith acu sa gheothurasóireacht agus in oidhreacht cultúrtha agus nádúrtha), daoine ar maith leo a bheith amuigh faoin aer (ag siúl, ag rothaíocht, ag iascaireacht, ag cadhcáil, srl.) agus daoine a bhfuil suim acu blaiseadh den bhia, de na deochanna agus den atmaisféar áitiúil a thriail. Déantar iarracht trí mhúlna an tionscadail daoine atá toilteanach am a chaitheamh sa gheopháirc – seachas díreach tiomáint tríd – a mhealladh, le béim ar an "turasóireacht mhail" a spreagann daoine le hairgead a chaitheamh ar sheirbhísí agus ar acmhainní áitiúla, murab ionann agus an oll-turasóireacht.



Ag cur snas ar do scileanna sna meáin shóisialta
Cuirfead traenáil ar fáil go gairid ar úsáid na meán sóisialta in eamail na

turasóireachta. Beidh an traenáil seo dírithe a) ar bhaill comhairlí áitiúla pobail agus b) ar sholáthraithe áitiúla seirbhísi turasóireachta – beidh spás do 40 duine agus táthar ag súil go dtiocfaidh rannpháirtithe ó gach uile chuid den cheantar.

Ba chóir go mbeadh bunscileanna ríomhaireachta agus gutháin chliste ag rannpháirtithe cheana, agus go mbeidís ar ardán meán sóisialta, ach nach mbeidís an-éifeachtach go straitéiseach leis an úsáid is fearr a bhaint as na meáin shóisialta. Ba chóir go mbeidís tiomanta na meáin shóisialta a úsáid go príomh a) le suíomhanna agus le gníomhaíochtaí pobail áitiúla a chur chun cinn agus b) le margaíocht a dhéanamh ar ghnónna beaga agus ar mhionghnónna áitiúla, go háirithe san eamail turasóireachta agus fáilteachais. Is iad na teaghálaithe pobail áitiúla, i gcomhar le Tionscadal Geopháirc JCWL. Ba mhaith linn ag siúl go tapa air chun an oiliúint a thosú i mí Iúil. Ní mór d'ainmníthigh molta do bhur gcomhairle forbartha pobail ceistneoir gairid (5 nóiméad) a chomhlánú ar líne ar Survey Monkey trí [chliceáil anseo](#). Is é Dé hAoine 10 Iúil an spriodhata chun an ceistneoir a chomhlánú.

Seo roinnt fíricí suimiúla faoi Facebook – an t-ardán bunaidh meán sóisialta agus ceann de na cinn is mó fós. Deir go leor nach bhfuil Facebook chomh maith is a bhíodh agus go bhfuil ardán eile ag fáil an ceann is fearr air. Ach ansin, cloistear go gcruthaítear cúig phróifíl nua Facebook gach soicind! Is mó sin ná líon na mbreitheanna go domhanda!

Rinne Adobe, comhlacht Meiriceánach bogearraí, anailís ar 225 billiún postáil ar Facebook agus fuarthas amach gurb é an Aoine an lá is fearr le rannpháirtíocht úsáideoirí a chomhaireamh. Fuair postálacha ar an Aoine níos mó *likes*, *shares* agus tráchtanna ná aon lá eile. Caitheadh go mbaineann sé leis an dea-spion a bhíonn ar dhaoine Dé hAoine! Léirítear i dtaighde a rinne socialbakers.com go dtarlaíonn 87% den idirghníomhaíocht ar Facebook ar phóstálacha a mbíonn grianghraif leo. Ba chóir béim a chur ar ghrianghraif a roghnú a insíonn scéal. Gach lá, breathnaíonn úsáideoirí Facebook ar 500 bliain d'fhíseáin agus caitheann an gnáth-úsáideoir 15 nóiméad ar a laghad ar YouTube. Mar sin... coinnigh leis na físeáin!

Ar deireadh, tá líon dochreidte úsáideoirí gníomhacha míosúla ag Facebook – 2.60 billiún duine! (Facebook, 2020). Mura gcuireann an figiúr sin iontas ort, tá chomh maith leis sin 1.73 billiún úsáideoir a thugann cuairt ar an suíomh gach uile lá. Céard atá le foghlaim uaidh seo? D'fhéadfadh Facebook an-leas a dhéanamh do do ghnó. Seo ár dtionscadal ar Facebook www.facebook.com/JCWLG.

Bímis ag líonrú

Tá an-tairbhe le baint as líonraí. Tarraingíonn siad daoine a bhfuil na spéiseanna céanna acu le chéile – fiú daoine a shíl roimhe sin go raibh siad in iomaíocht le chéile. Nuair a fheidhmíonn siad go maith, cruthaíonn siad buntáistí do gach duine atá sa líonra. Is é an rud is tábhachtaí ná an t-am agus an fuinneamh a chur isteach ann leis na buntáistí sin a chinntiú.

Is é ceann de na príomhghníomhaíochtaí a bhaineann leis an Tionscadal Geopháirc seo ná líonraí gnó a chruthú agus tacú leo. Beidh sé mar chuid agus mar thoradh fíorthábhachtach de thraenáil agus de chomhairleoireacht forbartha gnó an tionscadail. Táthar ag pleanáil i dtreo mór-líonra amháin a bheidh roinnte ina cheithre fo-líonra.

1. **Líonra lóistín, bialann agus miondíola.** Áireofar anseo ionadaithe ó óstáin, ó thithe lóistín, ó thithe saoire, ó bhrúnna; ó ionaid champála, ghlampála, yurtanna agus cochail; ó bhialanna, ó thithe tábhairne agus ó chaiféanna; agus ó shiopaí beaga miondíola agus stáisiúin seirbhíse.
2. **Líonra bia, dí agus ceardaíochta.** I measc na n-ionadaithe beidh grúdlanna, drioglanna agus deochanna eile; báicéireacht bhaile, mílsíneoirí srl.; éadach, seodra, cuimheacháin, ealaín, srl.
3. **Líonra seirbhísi gníomhaíochta.** I measc na n-ionadaithe beidh treoraithe; slat-iascaireacht, iascaireacht, bróga boga; siúl, rothaíocht, nádúr; eachtraíocht (seoltóireacht, cadhcáil, rothaíocht sléibhe, srl.); iarsmalanna, ionaid chultúrtha.
4. **Líonra oideachais.** Áireofar anseo ionadaithe ó bhunscileanna agus ó meánscileanna agus ó institiúidí tríú leibhéal.

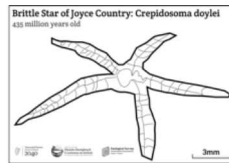
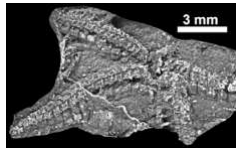
Spreagfar fiontair iomaíocha agus nuálaíocha trí eolas ar ghnónna beaga nuathionscanta agus ar leathnú amach agus ar dheiseanna úsáide bhranda Gheopháirc Dhomhanda UNESCO chun táirgí agus seirbhísi nua a chruthú a chur ar fáil trí moil nua agus cinn atá ann cheana ag an leibhéal áitiúil. Cruthófar nuálaíocht, scileanna, ioncam agus poist feabhsaithe fiontraíochta trí tháirgí agus seirbhísi a chur ar fáil do thurasóirí. Spreagfar soláthraithe oideachais trí smaointe agus acmhainní a bhaineann leis an ngeolaíocht, le cultúr agus le hoidhreacht a roinnt.

Cuirfear tuilleadh sonraí ar fáil go gairid trí nuachtlitir na geopháirce agus trí theagmháil dhíreach le grúpaí pobail.

Comórtas Dathúcháin

Cé na dathanna a bhí ar na hainmhithe ársa sin nach maireann díobh ach iarsmaí? Tarraing ar do shamhlaíocht agus taispeáin dúinn cén chuma a bhí ar Chrosóg Bhriosc Dhúiche Sheoigheach, dar leat.

Roinnt blianta ó shin, bhí scéal mór ann faoi chineál Crosóige Brisce (gaolta leis an gcrosóg mhara) a mhair sa réigiún 435 milliún bliain ó shin. Is i nGleann an Mháma a d'aimsigh Eamon Doyle an t-aon iarsma dá chuid dá bhfuil againn sna 1980idí. Geolaí de chuid Gheopháirc Dhomhanda UNESCO na Boirne agus Ailte an Mhothair é Eamon Doyle, agus ainmníodh an chrosóg ina dhiaidh: *Crepidosoma doylei*. De bharr gur beag atá ar eolas againn faoi dhathanna an ainmhí, seoladh comórtas dathúcháin ag deireadh mhí Bealtaine ar ár [suíomh gréasáin](#) le go bhféadfadh gasúir a dtuairim faoin gcuma a bhíodh ar an gCrosóg Bhriosc a thaispeáin dúinn. Táthar fós ag glacadh le hiontrálacha. Priontáil é, cuir dath air agus seol an pictiúr chuig geologist@cwjgeopark.ie agus taispeánfar saothar na mbuaiteoirí ar an suíomh agus ar na meáin shóisialta.



Súil chun cinn – pleananna do na míonna amach romhainn

Tugtar léargas thuas ar roinnt gníomhaíochtaí de chuid an tionscadail, ach tá roinnt mhaith eile ar na bacáin chomh maith.

Ina measc sin tá: léarscáileanna le heolas faoi cheantar na geopháirce; ullmhúchán do chomharthaí painéil ag suíomhanna suimiúla; ceithre ghearrfhíseán bolscaireachta faoi cheantar na geopháirce; suirbhé bonnline ar ghnónna pobail agus smaointe i leith leathnaithe; traenáil ar Welcome Standard Fháilte Éireann agus ar fhorbairt ghnó; agus gníomhaíochtaí do Sheachtain na hOidhreachta.

- i. Beidh na **mapaí** mar chuid de phacáiste a scaipfear ar sholáthraithe seirbhísí fáilteachais agus seirbhísí turasóireachta eile sa cheantar. Istigh sa leabhrán tá mapa treoshuimh le bealaí siúlóide agus príomhbhóithre rochtana agus cur síos sonracha ar gheolaíocht an cheantair.
- ii. Crochfar **comharthaí painéil** ag 10 suíomh oidhreachta ar a laghad. Beidh siad seo cosúil le comharthaí Shlí an Atlantaigh Fhiáin agus le comharthaí Chonamara: Fiáin go Smior ó thaobh dearaidh de. Áireofar ar na painéil eolas gonta agus léaráidí ar an oidhreacht ábhartha agus naisc chuig breis eolais.
- iii. Cuirfear ceithre **fhíseán bolscaireachta 30-soicind** faoin ngeopháirc ar fáil ar Facebook, Instagram, Twitter agus ar shuíomh gréasáin an tionscadail a mheallfaidh cuairteoirí le teacht agus fanacht i gceantar na geopháirce. Beidh pobail agus soláthraithe turasóireachta in ann úsáid a bhaint astu seo freisin.
- iv. **Suirbhé bonnline** ar gnónna pobail agus ar smaointe i leith leathnaithe. Teastaíonn sé seo le go mbeifear in ann monatóireacht agus tomhas a dhéanamh ar an dul chun cinn ó thaobh cuspóirí agus torthaí a bhaint amach le linn shaoil an tionscadail seo. Beidh tacaíocht grúpaí áitiúla forbartha pobail ag teastáil chun an suirbhé a dhéanamh. Tuilleadh eolais le teacht.
- v. Traenáil ar **Welcome Standards Fháilte Éireann**. Seo na híoc-chaihdheáin d'aon gnó neamhreactúil lóistín do thurasóirí ar mian leis oibriú le Fáilte Éireann. Tá na caihdheáin seo dírithe ar gnónna lóistín do thurasóirí nach bhfeileann córas reatha Dearbhaithe Cháilíochta Fháilte Éireann dóibh.
- vi. **Traenáil forbartha gnó**. Beidh sé seo dírithe ar ghnónna seirbhísí turasóireachta atá ann faoi láthair agus do ghnónna nuathionscanta.
- vii. **Gníomhaíochtaí do Sheachtain na hOidhreachta** 15-23 Lúnasa. Cuideoidh an tionscadal le líonra oidhreachta a chruthú, comhdhéanta de na spéiseanna éagsúla oidhreachta ó phobail an cheantair. Ba bhreá an rud é smaointe eile ó bhur bpobail a fháil do Sheachtaine na hOidhreachta – bheadh tuilleadh comhordaithe agus poiblíochta ina chuidiú mór don tionscadal.

Éire á hAth-oscailt

Tá treoirlínte sainiúla feidhmithe d'earnáil na turasóireachta foilsithe ag Fáilte Éireann le cinntiú go mbeidh gnólachtaí turasóireachta in ann oscailt arís go sábháilte ar an 29 Meitheamh.

Tá sainchomhairle ar fáil sna treoirlínte seo ar na córais is gá a chur i bhfeidhm le cinntiú go mbeidh daoine muiníneach as agus go mbeifear in ann dul i mbun gnó arís, ag cloí le comhairle sláinte poiblí agus le prótacal an Rialtais. Is é seo an chéad chéim de shraith tacaíochtaí atá á gcur ar fáil ag Fáilte Éireann le cuidiú le gnólachtaí turasóireachta ath-oscailt agus teacht aniar go sábháilte.

Tá na treoirlínte seo ar fáil anois ar an Mol Tacaíochta Gnó sainiúil atá ag Fáilte Éireann do Covid-19 ar www.failteireland.ie

Tá treoirlínte sainiúla ar fáil do na hearnálacha seo a leanas:

- Óstáin & Tithe Lóistín
- Gnólachtaí Féinfhreastail
- Gnólachtaí Carbhán agus Campála
- Suíomhanna do Thurasóirí
- Soláthraithe Gníomhaíochtaí
- Lóistín Leaba & Bricfeasta & Tithe Stairiúla
- Bialanna & Caiféanna

Déanfar na treoirlínte seo a uasdátú go rialta ag teacht le comhairle sláinte poiblí an Rialtais agus de réir mar a athraíonn an chomhairle seo. Féach chomh maith Treoirlínte Forbheithnithe don Ath-Oscailt (Meitheamh 2020) <https://failtecdn.azureedge.net/failteireland/Overview-Guidelines-to-Re-opening.pdf>

Déan teagmháil linn

Cuireann an tionscadal fáilte roimh theagmháil ó phobail áitiúla, ó scoileanna áitiúla, náisiúnta agus idirnáisiúnta agus ó institiúidí oideachais, soláthraithe seirbhísi turasoíreachta agus gnólachtaí eile chomh maith.

Tá sonraí teagmhála ar fáil sa phainéal ag deireadh na nuachtlitreach seo agus i ngach eagrán eile a eiseofar.



Copyright © 2020 Joyce Country & Western Lakes Geopark Project. All rights reserved.
Tá tú ag fáil an ríomhphost seo mar roghnaigh tú tríd ár gcomhairlíúchán pobail

Is é ár seoladh phoist:

Tionscadal Geopháirc Dhúiche Sheoigheach agus Lochanna an Iarthair
Thuar Mhic Éadaigh, Co. Mhaigh Eo F12 D990

Eire

P: (+353) 094 9000245

R: info@jcwgeopark.ie

Ar mhaithe leat an chaoi a bhfaigheann tú na ríomhphoist seo a athrú?
Is féidir leat do chuid [sainroghanna a nuashonrú](#) nó [diliostáil ón liosta](#) seo.

