

Máistirphlean Bainistíochta

2022-2028

Geopháirc Dhúiche Sheoigheach agus
Lochanna an Iarthair



TIONSCADAL GEOPHÁIRC

Dhúiche Sheoigheach
& Lochanna an Iarthair

CLÁR NA NÁBHAR

1. Próifíl Gheopháirc Dhúiche Sheoigheach agus Lochanna an Iarthair.....	3
1.1 Réamhrá.....	3
1.2 Ár n-oidhreacht agus gnéithe.....	4
1.3 Comhthéacs beartais agus forbartha.....	5
1.4 Geopháirceanna Domhanda UNESCO agus forbairt.....	9
2. Rialachas agus Bainistíocht na Geopháirce.....	10
2.1 Fís agus príonsabail choiteanna Gheopháirc JCWL.....	10
2.2 Struchtúr agus córas rialachais.....	11
2.3 Airgeadas.....	12
2.4 Comhpháirtíochtaí agus caidreamh eile.....	13
2.5 Comhordú agus cumarsáid.....	14
2.6 Téamaí forbartha tosaíochta.....	15
2.7 Anailís LLDB ar an ngeopháirc.....	16
2.8 Cur síos ar na príomhdhúshláin a bheidh le sárú ag an ngeopháirc.....	19
2.9 Suíomhanna oidhreachta agus gnéithe caomhantais.....	21
2.10 Bonneagar, saoráidí agus infheictheacht.....	25
2.11 Plean Gníomhaíochta Straitéiseach.....	25
2.12 Misean, cuspóir agus téamaí tosaíochta.....	26
2.13 Foireann.....	26
2.14 Buiséad.....	27
2.15 Monatóireacht, tuairisciú agus athbhreithniú.....	27
2.16 Gníomhaíochtaí, torthaí beartaithe, freagrachtaí agus uainiú.....	27
3. Liosta larscríbhinní.....	30



Comharchumann
Dhúiche
Sheoigheach Teo.



Údarás na
Gaeltachta



Geological Survey
Suirbhéireacht Gheolaíochta
Ireland | Éireann



Comhairle Chontae na Gaillimhe
Galway County Council



**Joyce Country &
Western Lakes
Geo Enterprise**



Comhairle Contae Mhaigh Eo
Mayo County Council



Fáilte Ireland



Iascach Iníre Éireann
Inland Fisheries Ireland

COILLTE
GROW • TRANSFORM • SUSTAIN



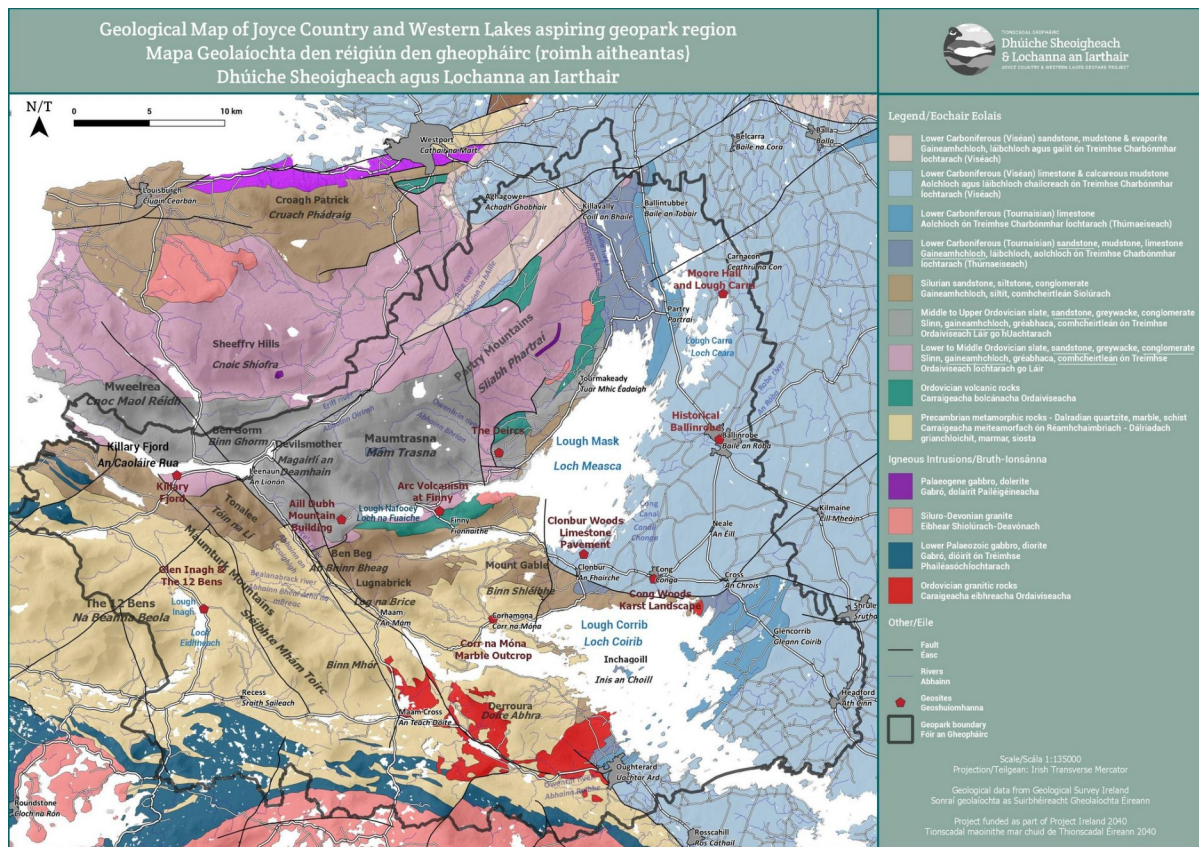
National Parks & Wildlife Service

1. Próifíl Gheopháirc Dhúiche Sheoigheach agus Lochanna an Iarthair

1.1 Réamhrá

Tá réigiún Gheopháirc Dhúiche Sheoigheach agus Lochanna an Iarthair suite in iarthar na hÉireann, idir 220 agus 270 ciliméadar siar ó phríomhchathair na tíre, Baile Átha Cliath. Tá an réigiún suite i ndeisceart cheantar riaracháin áitiúil Chontae Mhaigh Eo agus i dtuaisceart cheantar riaracháin áitiúil Chontae na Gaillimhe, agus cuimsítear ann ceantar a bhfuil cáil idirnáisiúnta air ar a dtugtar Conamara. Tá sé suite i gCúige Chonnacht in iarthar na tíre. Tá ceantar tuaithe na n-ardtailte, lochanna agus mána buailte ar Aigéan an Atlantaigh Thuaidh ag An Caoláire Rua, an t-aon fiord in Éirinn. Tá sé suite i gceantar ar a dtugann pobal na háite Dúiche Sheoigheach, ceantar a bhfuil muintir Sheoighe ag cur fúthu ann leis na céadta bliain. I dteannta le trí cinn de mhórlochanna an iarthair (Loch Ceara, Loch Measc agus Loch Coirib), tá roinnt lochanna beaga mealltacha le fáil sa cheantar freisin, lochanna atá ag cur le carachtar speisialta an cheantair – agus mar bhonn leis an ainm atá roghnaithe don gheopháirc.

Limistéar na geopháirce: 1560 km²
Daonra: 20,000, an daonra is mó ag an taobh thoir de na lochanna móra; tá 16.5% den daonra níos sine ná 65 bliain d'aois
17 shráidbhaile agus trí bhaile beag
Meánteocht: 15°C sa samhradh, 5.7°C sa gheimhreadh
Meánfhrasaíocht bhliantúil: idir 1080 & 1480 mm
Roinn tionscal áitiúil, ach tá formhór na ndaoine i mbun feirmeoireachta ar bhonn lánaimseartha nó páirtaimseartha, nó tá siad ag obair i gceantair uirbeacha níos mó
Tionscail: turasóireacht, talmhaíocht (caoirigh, mairteoil, déiríocht), iascach (breac, bradán, diúilicíní, oisrí, muiríní, cloicheáin, iasc geal, ronnach)



▲ Mapa Gheolaíochta den réigiún na Geopháirce

1.2 Ár n-oidhreacht agus gnéithe

Is féidir réigiún Gheopháirc Dhúiche Sheoigheach agus Lochanna an Iarthair a roinnt i dtrí chuid ar leith: **an t-iarthar**, **na lochanna** agus **an t-oirthear**. Tá dhá réigiún gheolaíoch ar leith á roinnt ag na trí lochanna móra. Is iad na trí **Loch** mór atá le fáil i gcroílár réigiún na Geopháirce Loch Coirib (180 km²), Loch Measca (81 km²) agus Loch Ceara (16 km²) agus tá uiscí na dtrí loch nasctha lena chéile. Tá cáil na hiascaireachta ar na lochanna seo, agus tá tóir ar spóirt uisce eile freisin. Mar gheall ar an difríocht atá idir na gnéithe fisiciúla, tá feirmeoireacht, cultúr agus roinnt traidisiún forbartha ar bhealaí difriúla. Is é Loch Ceara ceann de na samplaí is fearr de loch marla san Eoraip. Is mórfhoinse uisce óil i gContae Mhaigh Eo é Loch Measca. Tá báisín níos mó, níos doimhne Loch Coirib sa chuid ó thuaidh, agus thíos faoi tá buncharraigeacha éagsúla atá ann le haghaidh tréimhsí difriúla agus a tháinig as áiteanna difriúla (féach ar an mapa suímh in **Iarscríbhinn 1**).

Tá go leor deiseanna turasóireachta luaite le réigiún na geopháirce. Glactar leis an gcuid **thiar** mar chuid de na tír-raonta geolaíoch is casta in Éirinn, tír-raonta a forbraíodh mar thoradh ar oscailt agus dúnadh Aigéan Iapéitis sa Ré Phrótarasóch agus sa Ré Luathphailéasóch. Tá na sléibhte ar an taobh thiar idir 400 agus 700 méadar ar airde. Ina measc tá gleannta, lochanna agus neart aibhneacha oighreachruthaithe ag sní isteach sa dá loch níos mó, Loch Coirib agus Loch Measca ag an taobh thoir de An Caoláire Rua ar bhord farraige an Atlantaigh Thuaidh.

Is aolchloch atá clúdaithe ag cnoic dhroimneacha de dhríodar oighreach atá le fáil ag an taobh **thoir**. Tá na bailte móra, Baile na Róba agus Áth Cinn suite ag an taobh thoir. Is feirmeoirí déiríochta, mairteola nó curaíochta atá le fáil sa cheantar seo, agus tá dlús daonra níos airde sa cheantar seo. Tá neart páirceanna glas agus ballaí cloiche le feiceáil sa tírdhreach seo.

Is cuid de cheantar **Gaeltachta** (ceantar ina labhraítear Gaeilge) é thart ar an tríú cuid de réigiún na geopháirce. Tá forbairt sna ceantair Ghaeltachta á bainistiú ag údarás náisiúnta, Údarás na Gaeltachta, atá ag obair i gcomhpháirt leis na Comhairlí Contae áitiúla (Údarás Áitiúil). Tá cathair na Gaillimhe agus An Clochán i gConamara, Tuaim i gContae na Gaillimhe agus Caisleán an Bharraigh, Cathair na Mart agus Clár Chlainne Mhuiris i gContae Mhaigh Eo (Iasmuigh de réigiún na Geopháirce atá beartaithe a fhorbairt) ag freastal ar an gceantar trí chéile. Tá an léarscáil gheolaíoch den gheopháirc le fáil thuas agus tá an achoimre gheolaíoch le fáil in **Iarscríbhinn 2**.



▲ Gné eipeacarst i bpábháil aolchloiche san Fháirche

1.3 Comhthéacs beartais agus forbartha

Tá sé mar aidhm ag Geopháirc Dhúiche Sheoigheach agus Lochanna an Iarthair stádas mar Gheopháirc Dhomhanda UNESCO a fháil agus a chothabháil don réigiún. Tríd an méid sin a dhéanamh, cabhrófar le pobail, gnóthaí, soláthraithe oideachais agus soláthraithe seirbhíse eile sa cheantar a bhfuil muiníneach go mbeidh siad in ann slí bheatha a bhaint amach sa réigiún idir an meántearma agus an fadtearma. Tá achoimre le fáil i bhfo-rannóg 1.3 agus 1.4 den bhealach a bhfuil an cuspóir agus uailmhian seo ailínithe leis an gcreat beartais agus leis na leibhéil éagsúla, agus tá tuilleadh sonraí le fáil in **Iarscríbhinn 3**.

Beartas náisiúnta agus réigiúnach

Tá beartas forbartha náisiúnta na hÉireann don tréimhse idir 2020 agus 2040 le fáil sa Chreat Náisiúnta Pleanála (NPF)¹. Glactar le NPF, agus leis an **Plean Forbartha Náisiúnta** (ar a dtugtar Tionscadal Éireann 2040, agus atá ailínithe le cuspóirí ag leibhéal AE), mar phlean amháin a bhfuil sé mar aidhm leis forbairt straitéiseach agus infheistíochta i mbonneagar ag leibhéal náisiúnta a threorú. Sonraítear sna doiciméid seo an comhthéacs do Réigiún an Tuaiscirt agus an Iarthair (tá an gheopháirc sa réigiún seo) agus a **Straitéis Réigiúnach Spásúil agus Gheilleagrach** (RSES) ina gcuimsítear agus ina gcomhordaítear **Pleananna Forbartha Contae agus Cathrach údarais áitiúil** d'fhonn a chinntiú go bhfuil pleananna náisiúnta, réigiúnacha agus áitiúla ailínithe.

Is creat fadtéarmach é an Creat Náisiúnta Pleanála (NPF) ina sonraítear conas is féidir le hÉirinn dearmad a dhéanamh ar an mbéim a bhí á leagan roimhe seo ar chathracha agus bailte agus díriú ar an ngá atá le fás níos cothromaithe a chinntiú idir na trí réigiún sa tír. Is é an aidhm atá ann go mbeadh 75% den fhás le tabhairt faoi deara lasmuigh de Bhaile Átha Cliath agus a bhruachbhailte. Áirítear i **gcuspóirí NPF** cur ar chumas daoine cónaí níos gaire dá n-áit oibre, pobal tuaithe na hÉireann a athnuachan trí thacú le patrúin fáis atá inbhuanaithe ó thaobh an chomhshaoil de, pleananna a dhéanamh le haghaidh agus dáileadh níos éifeachtaí post agus rathúnais a chur chun feidhme, lonnaíochtaí, idir bheag agus mhór, a athrú ó bhonn trí athghiniúint uirbeach shamhlaíoch agus beocht / poist a chruthú i gcathracha, bailte agus sráidbhailte, agus soláthar bonneagair agus seirbhísí a chomhordú taobh le fás.



▲ Slí isteach chuig conair Choillte ag Mhainistir Chonga

¹ <https://npf.ie/wp-content/uploads/Project-Ireland-2040-NPF.pdf>

Beartas Réigiún an Tuaiscirt agus an Iarthair

Trí bheartais spriocdhírthe, faoin mbliain 2040 beidh níos mó ná 1 milliún duine i Réigiún an Tuaiscirt agus an Iarthair, sin 180,000 níos mó duine ná mar atá sa réigiún faoi láthair. Is é an dúshlán is mó atá le sárú ag an réigiún seo, a bhfuil Geopháirc JCWL lonnaithe ann, sainaithe agus cur chun feidhme gníomhaíochtaí a chuirfidh leis an struchtúr uirbeach, a bheidh mar bhonn le héagsúlú agus a threiseoidh an geilleagar agus inrochtaineacht sna ceantair thuaithe.

Tá sé mar aidhm le **Straitéis Réigiúnach Spásúil agus Gheilleagrach an Tuaiscirt agus an Iarthair 2020-2032** (NWRA-RSES)² déileáil leis na cúiseanna atá leis an meath gheilleagrach réigiúnach atá le tabhairt faoi deara le 50 bliain anuas – meath mar gheall ar dhaoine agus ar phoist a bheith dírithe ar chósta thoir na tíre, timpeallacht mhíshásúil, bearna leanúnach idir áit oibre agus chónaithe daoine agus amanna comaitéireachta méadaithe, meath tuaithe agus meath sráidbhailte agus gan dóthain seirbhísí a bheith ar fáil i gceantair uirbeacha réigiúnacha. Tá cúig uailmhian fáis mar bhonn le NW-RSES: dlúthfhás, fás inbhuanaithe, todhchaí ísealcharbóin, daoine nuálacha, áit chónaithe iontach agus bonneagar tacaíochta. Tá coincheap geopháirceanna agus straitéis agus pleannanna Gheopháirc Dhúiche Sheoigheach agus Lochanna an Iarthair ailínithe go soiléir le beartais forbartha náisiúnta agus réigiúnacha.

Beartais ag Leibhéal Údaráis Áitiúil agus Gníomhaireachta

Tá thart ar 60% de limistéar Gheopháirc JCWL i gContae na Gaillimhe agus tá thart ar 40% de i gContae Mhaigh Eo, ach a mhálairt atá i gceist chomh fada is a bhaineann le daonra de thart ar 20,000 na geopháirce – tá 60% i Maigh Eo agus tá 40% i nGaillimh. Is iad **Comhairle Contae na Gaillimhe** agus **Comhairle Contae Mhaigh Eo** an dá údarás áitiúil atá freagrach as cúrsaí forbartha sa chontae cuí. Is údarás réigiúnach é **Údarás na Gaeltachta** atá freagrach as forbairt gheilleagrach, shóisialta agus chultúrtha na Gaeltachta. Is príomhpháirtithe chomh fada is a bhaineann le rialachas Gheopháirc JCWL iad an dá údarás áitiúil agus Údarás na Gaeltacht, agus tá pleannanna forbartha bunaithe acu mar aon le tosaíochtaí straitéiseacha agus gníomhaíochtaí gaolmhara a bhfuil sé mar aidhm leo na físeanna atá sonraithe acu a chomhlíonadh.

Déantar iarracht i **Plean Forbartha Contae Mhaigh Eo 2022-2028**³ déileáil le dúshlán ghinearálta forbartha. Tá an cuspóir atá sonraithe le haghaidh lonnaíochtaí ábhartha go háirithe do Gheopháirc JCWL:

Lonnaíochtaí Mhaigh Eo a fhorbairt mar ghréasán de bhailte, sráidbhailte agus ceantar tuaithe mealltach agus inchónaithe sa chontae le leibhéal inbhuanaithe daonra, gníomhaíochta fostaíochta agus leibhéal feabhsaithe conláiste a spreagann saol agus folláine ar ardchaighdeán agus a thacaíonn le sineirge inbhuanaithe leis an taobh tíre tuaithe.

I gCaibidil 10 (Timpeallacht Nádúrtha) de phlean Contae Mhaigh Eo tá fo-chuspóir 12 sainaitheanta mar thosaíocht shonrach geopháirce:

Timpeallacht Nádúrtha Cuspóir 12: *Tacú le haidhm Gheopháirc Dhúiche Sheoigheach agus Lochanna an Iarthair Geopháirc Dhomhanda UNESCO nua a bhunú i nDeisceart Mhaigh Eo agus i dTuaisceart Chonamara i gContae na Gaillimhe.*

² <https://www.nwra.ie/pdfs/NWRA-RSES-2020-2032.pdf>

³ <https://www.mayo.ie/planning/county-development-plans/2022-2028>

Tá an cuspóir straitéiseach seo a leanas luaite i **bPlean Forbartha Contae na Gaillimhe 2022-2028**⁴ agus tá an cuspóir beartais seo a leanas luaite i gCaibidil 10 Oidhreacht Nádúrtha, Bithéagsúlacht agus Bonneagar Glas/Gorm:

Cuspóir Straitéiseach Caibidil 10: *Obair a dhéanamh ar mhaithe le bithéagsúlacht agus oidhreacht nádúrtha a chosaint, a chaomhnú agus a bhainistiú, láithreáin a n-áirítear leo láithreáin ainmnithe ar leibhéal náisiúnta agus AE agus speicis agus gnáthóga cosanta taobh amuigh de láithreán ainmnithe, agus líonra infreastruchtúir ghlais/ghoirm a fhorbairt ar mhaithe le pleanáil cheart agus forbairt inbhuanaithe an chontae.*

Cuspóir Bheartais Stádas mar Gheopháirc Dhomhanda de chuid UNESCO UGG 1: *Leanúint ar aghaidh ag obair l gcomhpháirtíocht leis na páirtithe leasmhara ábhartha go léir chun obair leanúnach Dhúiche Sheoigheach agus Lochanna an Iarthair atá ag iarraidh Geopháirc a éascú agus a thacú agus iarratas a dhéanamh chun lánstádas Geopháirc Domhanda de chuid UNESCO a bhaint amach dó.*

Glactar le forbairt na turasóireachta mar cheann den seacht dtosaíochtaí atá sonraithe i **bPlean Straitéiseach Údarás na Gaeltachta 2021-2025**⁵. Tá an cur chuige bunaithe ar chomhpháirtíochtaí idir na heagraíochtaí ábhartha éagsúla agus ar lántairbhe a bhaint as an bpoitéinseal a bhaineann le hacmhainní cosúil le Bealach an Atlantaigh Fhiáin. Tá Oifigeach Turasóireachta na geopháirce á mhaoiniú trí dheontas ón Údarás, fianaise ar an tábhacht a bhaineann leis an ngeopháirc mar thionscnamh straitéiseach pobail atá in ann dlús a chur le forbairt gheilleagrach agus shóisialta agus ag an am céanna tacú leis an nGaeilge mar theanga bheo.

Spriocanna Forbartha Inbhuanaithe na Náisiún Aontaithe

Sonraítear i Spriocanna Forbartha Inbhuanaithe (SDG) na Náisiún Aontaithe fíis agus treoirphlean chun todhcháí níos cothroime agus níos inbhuanaithe a chinntiú do gach duine faoin mbliain 2030.



⁴ <https://consult.galway.ie/en/consultation/adopted-galway-county-development-plan-2022-2028>

⁵ <https://udaras.ie/assets/uploads/2019/10/Plean-Straite%CC%81iseach-U%CC%81dara%CC%81s-na-Gaeltachta-2021-2025.pdf>

Tá na SDGanna sínithe ag Éirinn, atá mar bhonn le cláir oibre agus beartais náisiúnta idir seo agus 2030. Tá ailíniú suntasach idir SDGanna na Náisiún Aontaithe agus Torthaí Straitéiseacha Náisiúnta (TSNanna) an Chreata Náisiúnta Pleanála, i réimsí lena n-áirítear gníomhú ar son na haeráide, fuinneamh glan, cathracha agus pobail inbhuanaithe, fás geilleagrach, éagothroime laghdaithe agus nuálaíocht agus bonneagar, oideachas agus sláinte. Chomh maith leis sin, tá straitéis na geopháirce ailínithe agus comhtháite leis na SDGanna, go háirithe 4 (oideachas ar ardchaighdeán), 8 (forbairt oibre agus gheilleagrach inghlactha), 11 (cathracha agus pobail inbhuanaithe), 13 (gníomhú ar son na haeráide) agus 15 (saol ar an talamh).



Poitéinseal geilleagrach d'fhorbairt Gheopháirc JCWL

Tugtar le fios san Athbhreithniú Eacnamaíoch ar Earnáil Gheo-eolaíochta na hÉireann (coimisiúnaithe ag Suirbhéireacht Gheolaíochta Éireann, 2018) gur chaith cuairteoirí Geothurasóireachta agus Geo-oidhreachta €370 milliún in 2016 agus gur thacaigh an caiteachas seo le 8,700 post. Measadh gur chruthaigh Geopháirc Dhomhanda UNESCO Fhearann Lochanna Chuilcí (Contae Fhear Manach agus Contae an Chabháin) €17.2m sa bhliain don gheilleagar mórthimpeall. Tá neart fianaise ann go mbeidh níos mó cuairteoirí, mar thoradh ar straitéisí margaíochta Gheopháirc JCWL agus na gcomhlachtaí poiblí, mar bhonn le caiteachas den chineál céanna a bheith á dhéanamh ag turasóirí ó thar lear agus ag cuairteoirí as Éirinn a bheidh ag triall ar réigiún Gheopháirc JCWL.

1.4 Geopháirceanna Domhanda UNESCO agus forbairt

Tá achoimre ar reachtanna agus treoirlínte oibríochtúla Gheopháirceanna Domhanda UNESCO an comhthéacs forbartha ag leibhéal na Náisiún Aontaithe.

- i. Is ceantair aonair, nasctha gheografacha iad Geopháirceanna Domhanda UNESCO ina bhfuil láithreáin agus tírdhreacha lena mbaineann suntas geolaíoch idirnáisiúnta á mbainistiú bunaithe ar choincheap iomlánaíoch de chosaint, oideachas agus forbairt inbhuanaithe. Ní mór go mbeadh teorainn atá sainithe go soiléir ag Geopháirc Dhomhanda UNESCO, ní mór go mbeadh sé sách mór chun a fheidhmeanna a chomhlíonadh agus ní mór go mbeadh oidhreacht gheolaíoch lena mbaineann suntas idirnáisiúnta ann atá fíoraithe go neamhspleách ag gairmithe eolaíochta.
- ii. Úsáideann Geopháirc Dhomhanda UNESCO a hoidhreacht gheolaíoch, i ndáil le gach gné eile d'oidhreacht nádúrtha agus chultúrtha an cheantair, chun feachtas agus tuiscint ar phríomhcheisteanna atá ag déanamh imní don tsochaí a fheabhsú, cosúil le hacmhainní an domhain a úsáid ar bhealach inbhuanaithe, éifeachtaí an athraithe aeráide a mhaolú agus rioscaí a bhaineann le guaiseacha nádúrtha a laghdú. Cothaíonn sé seo mórtas áite i measc an phobail agus treisíonn sé an nasc atá acu lena gceantar féin. Spreagtar fiontar áitiúil nuálacha a chruthú mar aon le poist nua agus cúrsaí oiliúna ar ardchaighdeán de réir mar a bhíonn foinsí nua ioncaim á nginiúint trí gheothurasóireacht, agus ag an am céanna cinntítear go bhfuil acmhainní geolaíochta an cheantair á gcosaint.
- iii. Cumhachtaíonn Geopháirceanna Domhanda UNESCO pobail áitiúla agus tugann siad deis dóibh comhpháirtíochtaí comhtháite a fhorbairt a bhfuil sé mar chuspóir leo tacú le próisis gheolaíochta shuntasacha an cheantair, mar aon le tírghnéithe, tréimhsí ama, téamaí stairiúla atá nasctha le geolaíocht nó áilleacht gheolaíoch ar leith. Bunaítear iad trí phróiseas ó bhun aníos a bhfuil gach geallsealbhóir agus údarás áitiúil agus réigiúnach ábhartha sa cheantar páirteach ann (e.g. úinéirí talún, grúpaí pobail, soláthraithe turasóireachta, daoine dúchasacha agus eagraíochtaí áitiúla). Éilíonn an próiseas seo gealltanais ar leith ó na pobail áitiúla, comhpháirtíocht áitiúil idir grúpaí éagsúla agus tacaíocht fhadtéarmach ón bpobal agus ón gcóras polaitíochta, agus forbairt straitéis chuimsitheach a chomhlíonfaidh cuspóirí uile an phobail agus a thabharfaidh léargas air agus a chosnóidh oidhreacht gheolaíoch an cheantair.
- iv. Is eagraíocht sheachbhrabúsach comhdhéanta de réir an dlí a íocann táille bhallaíochta bhliantúil é Líonra na nGeopháirceanna Domhanda (GGN), agus tá dualgas ar Gheopháirceanna Domhanda UNESCO ballraíocht a bhaint amach in GGN. Is líonra dinimiciúil é GGN agus tá na baill tiomanta d'oibriú le chéile agus smaointe maidir le dea-chleachtas a roinnt agus páirt a ghlacadh i dtionscadail choiteanna a bhfuil sé mar aidhm leo caighdeán gach táirge agus cleachtas de chuid Gheopháirc Dhomhanda UNESCO a fheabhsú. Ainneoin nach dtagann baill líonra GGN le chéile ach uair amháin gach dhá bhliain, feidhmíonn sé trí líonraí réigiúnacha, cosúil le Líonra na nGeopháirceanna Eorpacha a bhuaileann le chéile faoi dhó sa bhliain chun gníomhaíochtaí comhpháirteacha a fhorbairt agus a chur chun cinn.

2. Rialachas agus Bainistíocht na Geopháirce

Tá eolas le fáil sa Mháistirphlean Bainistíochta seo, atá comhaontaithe ag príomh-gheallsealbhóirí agus príomh-chomhpháirtithe, maidir le heagrú agus forbairt inbhuanaithe Gheopháirc Dhomhanda UNESCO sa tréimhse idir 2022–2028. Is bealach éifeachtach é an plean seo chun déileáil le riachtanais shóisialta agus gheilleagracha éagsúla atá ag pobail áitiúla na Geopháirce, agus chun cabhrú lena bhféiniúlacht chultúrtha a chaomhnú agus a fheabhsú agus an tírdhreach a bhfuil cónaí orthu ann a chosaint. Cuimsítear sa phlean fíis, prionsabail, rialachas, forbairt, cumarsáid, bonneagar, cúrsaí airgeadais, caomhnú agus comhpháirtíochtaí straitéiseacha agus gnéithe bainistíochta eile a bhaineann leis an nGeopháirc.

2.1 Fíis agus prionsabail choiteanna Gheopháirc JCWL

Fíis

Bunaithe ar an gcomhthéacs forbartha thuasluaite agus ar phróiseas 2020 a bhí mar bhonn le forbairt straitéis turasóireachta na geopháirce, seo a leanas fíis Gheopháirc JCWL:

Is é ainmniúchán mar Gheopháirc Dhomhanda UNESCO (UGG) a fháil do réigiún Dhúiche Sheoigheach agus Lochanna an Iarthair bunchloch ár bhfíis idir seo agus 2028. Is ionann an próiseas a bhaineann le hainmniúchán UGG a bhaint amach agus a chothabháil agus nasc agus foinse spreagtha idir na geallsealbhóirí ar fad. Nuair a bheidh an t-ainmniúchán faighte, spreagann sé agus tacaíonn sé le tuilleadh forbairt inbhuanaithe. Tá an fhíis seo bunaithe ar thiomantas d'fhorbairt sna réimsí seo a leanas - pobal, oideachas, caomhnú mar aon le turasóireacht inbhuanaithe agus fiontraíocht áitiúil eile.

Prionsabail choiteanna

Seo a leanas na prionsabail a mbeidh gach geallsealbhóir ag cloí leo fad is atá siad ag obair le chéile:

- ◆ comhoibriú lena chéile agus a bheith ionraic lena chéile
- ◆ eolas, taithí agus scileanna a roinnt ar mhaithe le foghlaim óna chéile agus cleachtais oibre éifeachtacha a fhorbairt, oibriú i gcomhpháirt chun réitigh a shainnithint, dúbailt iarrachta a sheachaint agus a bheith airdeallach ar rioscaí agus costai
- ◆ gach dlí infheidhme agus dea-chleachtas a chomhlíonadh
- ◆ a chinntiú go dtacaítear le tionscada(i)l roinnte, go bhfuil maoirseacht ar an gcaighdeán is airde agus is féidir agus go bhfuil eagraíochtaí Comhpháirtí Maoinithe i mbun monatóireachta ar a láithreach agus cleachtas oibre

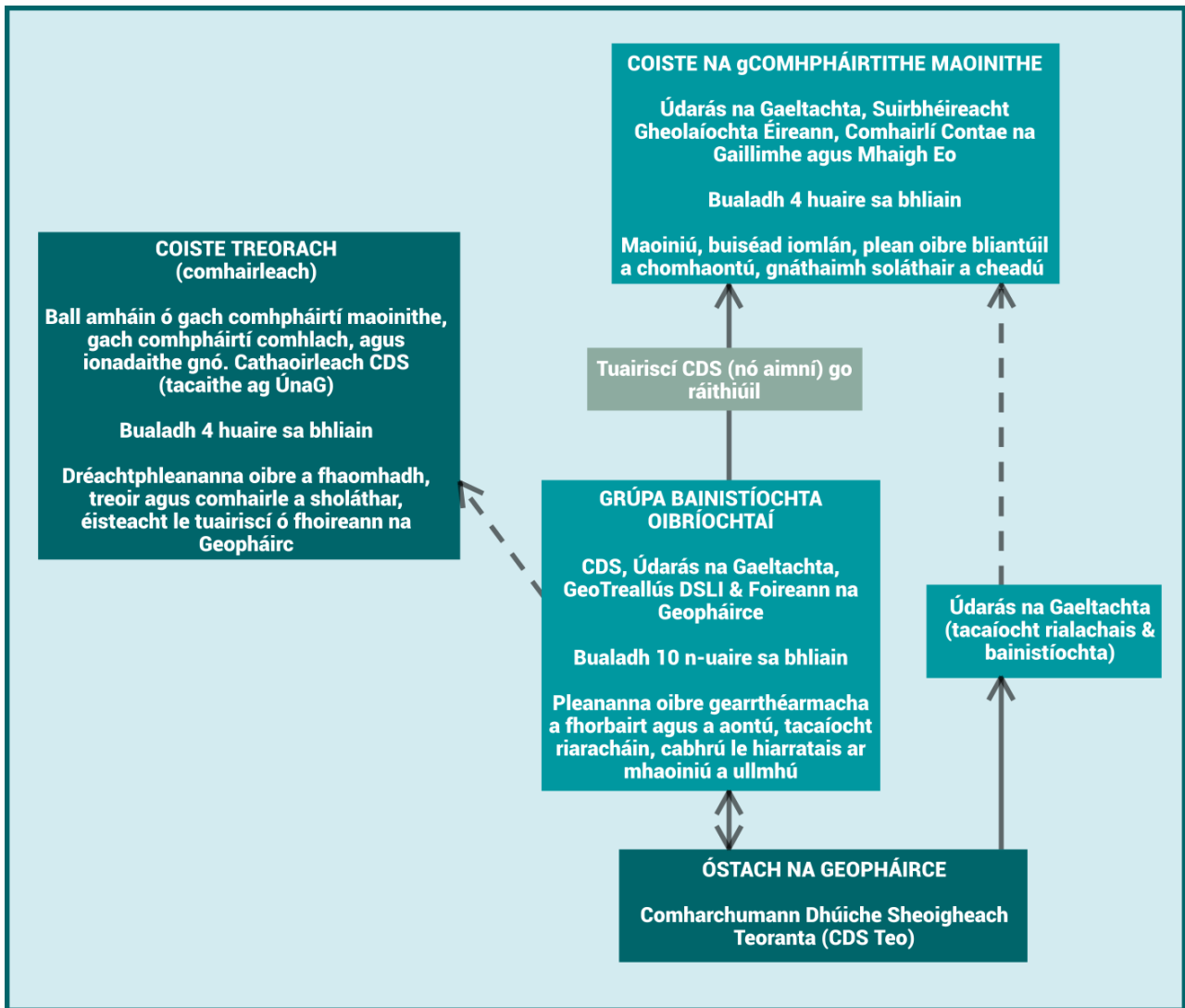
2.2 Struchtúr agus córas rialachais

Tá Geopháirc JCWL forbartha thar thréimhse 12 bhliain, fíis a bhí ann ar dtús agus is áit réalaióch atá ann anois. I rith 2022, chomhdhlúthaigh an gheopháirc a chóras rialachais agus bainistíochta, agus tá sé seo formhuinthe ag na príomh-gheallsealbhóirí ar fad. Tá an struchtúr rialachais léirithe san eagraghram thíos. Tá sé bunaithe ar Chomhaontú Comhoibríoch uileghabhálach atá sínithe ag na ceithre phríomh-mhaoinitheoir stáit – Údarás na Gaeltachta, Suirbhéireacht Gheolaíochta Éireann, Comhairle Contae na Gaillimhe agus Comhairle Contae Mhaigh Eo. Sonraítear sa Chomhaontú Comhoibríoch tuiscint gach páirtí rannpháirteach (comhpháirtithe Maoinithe agus Gaolmhara) agus bonn na ngeallsealbhóirí i ndáil le tacú le forbairt Gheopháirc Dhomhanda UNESCO Dhúiche Sheoigheach agus Lochanna an Iarthair.

Príomh-gheallsealbhóirí agus feidhmeanna

Tá príomh-gheallsealbhóirí éagsúla páirteach i gcóras rialachais na geopháirce, agus tá ról agus freagrachtaí sonracha sainithe do gach geallsealbhóir sa Chomhaontú Comhoibríoch atá sínithe ag na ceithre Phríomh-chomhpháirtí Maoinithe. Seo a leanas na geallsealbhóirí atá páirteach sa chóras rialachais seo:

- ◆ **údarais áitiúla** / bardasachtaí (Comhairle Contae na Gaillimhe agus Comhairle Contae Mhaigh Eo & Údarás na Gaeltachta), i dteannta le éireacht Gheolaíochta Éireann, atá páirteach i gCoiste na gComhpháirtithe Maoinithe agus sa Choiste Treorach freisin atá freagrach as réachtáil na Geopháirce
- ◆ **gníomhaireachtaí speisialaithe rialtais** eile: Fáilte Éireann (turasóireacht), Coillte (foraoiseacht), an tSeirbhís Páirceanna Náisiúnta & Fíadhúlra atá páirteach sa Choiste Treorach
- ◆ **comhairlí pobail** áitiúla (deonacha) – ag déanamh ionadaíochta ar an 20 pobal i nGeopháirc JCWL, grúpaí sainleasa eile (2 eagraíocht forbartha Gaeltachta ag leibhéal áitiúil agus Cumann Dobharcheantair Loch Ceara) agus grúpa trasphobail – **GeoTreallús DSLI (JCWL GeoEnterprise)**, príomh-chomhpháirtí forbartha a bhfuil stádas dlí aige agus atá páirteach sa Choiste Treorach, mar aon le hionadaithe ón **líonra gnó** – ón earnáil feirmeoireachta agus turasóireachta
- ◆ **óstach** na geopháirce – **Comharchumann Dhúiche Sheoigheach (CDS)**, mar chomharchumann forbartha atá bunaithe le fada atá dírithe go sonrach ar an nGaeltacht. Tá an t-iarratas ar ainmniúchán mar Gheopháirc Dhomhanda UNESCO sínithe ag CDS
- ◆ **baill foirne na Geopháirce** – bainisteoir, geolaí agus oifigeach turasóireachta, freagrach as oibríochtaí laethúla agus as an bplean oibre bliantúil a chur chun feidhme
- ◆ **Grúpa Bainistíochta Oibríochtaí**, a bhfuil baill foirne ó CDS, GeoTreallús DSLI agus ón nGeopháirc páirt ann, a bhuaileann le chéile gach mí chun tacú le pleanáil agus riarachán. Tuairiscíonn an Grúpa don Choiste Treorach
- ◆ Tagann an Coiste Treorach agus na Comhpháirtithe Maoinithe ar chomhaontú maidir le plean oibre agus buiséad na Geopháirce



2.3 Airgeadas

Tá Geopháirc JCWL ag feidhmiú go héifeachtach mar Gheopháirc *de facto* ó 2021. Tá na ceithre chomhpháirtí maoinithe ag soláthar an bhunmhaoinithe chun baill foirne a fhostú, an oifig a bhainistiú agus chun costais bhunúsacha oibríochtúla a íoc. Tá an maoiniú seo comhaontaithe i bprionsabal ach le ceadú ag na Comhpháirtithe Maoinithe gach bliain, agus le haghaidh tacaíocht chomhchineáil bhliantúil. Tá deiseanna maithe ann iarratas a dhéanamh ar mhaoiniú breise ó na Comhpháirtithe Maoinithe agus ar thacaíochtaí eile náisiúnta agus de chuid an Aontais Eorpaigh nuair a fhógraítear scéimeanna. Chomh maith leis sin, cuirtear maoiniú ó chomhpháirtíochtaí daonchairdiúla san áireamh sa bhuiséad bunúsach, agus tá scóip ann a leithéid de chomhpháirtíochtaí a fhorbairt. Tá an buiséad bliantúil oibríochtaí go dtí 2028 cothrom le thart ar €150,000. Tá sonraí maidir le foinsí ioncaim agus míreanna caiteachais le fáil thíos i rannóg an bhuiséid agus in **larscríbhinn 4**.

2.4 Comhpháirtíochtaí agus caidreamh eile

Forbraíonn comhpháirtíochtaí idir geallsealbhóirí le himeacht ama. Áiríodh ina measc comhpháirtíochtaí le comhlachtaí stáit ar dtús. Le déanaí, bunaíodh comhpháirtíochtaí le pobail, gnóthaí agus leis an earnáil oideachais sna líonraí faoi seach. Sa tréimhse dhá bhliain idir 2020 agus 2021, bunaíodh comhpháirtíochtaí éagsúla atá fós ar bun agus tá eolas maidir leo le fáil sa tábla thíos. Cuirfear leis na comhpháirtíochtaí maidir le rialachas/bainistíocht agus caomhnú/cur chun cinn láithreán cosanta trí chuspóirí sonracha a chomhlíonadh de réir a chéile a chuireann le creidiúnacht. Ar an gcuma chéanna, feabhsófar na comhpháirtíochtaí le baill de na líonraí (pobail, gnó, oideachas) de réir a chéile trí sheirbhísí a sholáthar a mbainfidh a mbaill tairbhe astu agus a mbeidh meas acu orthu. Tá mionsonraí le fáil sa phlean gníomhaíochta thíos.

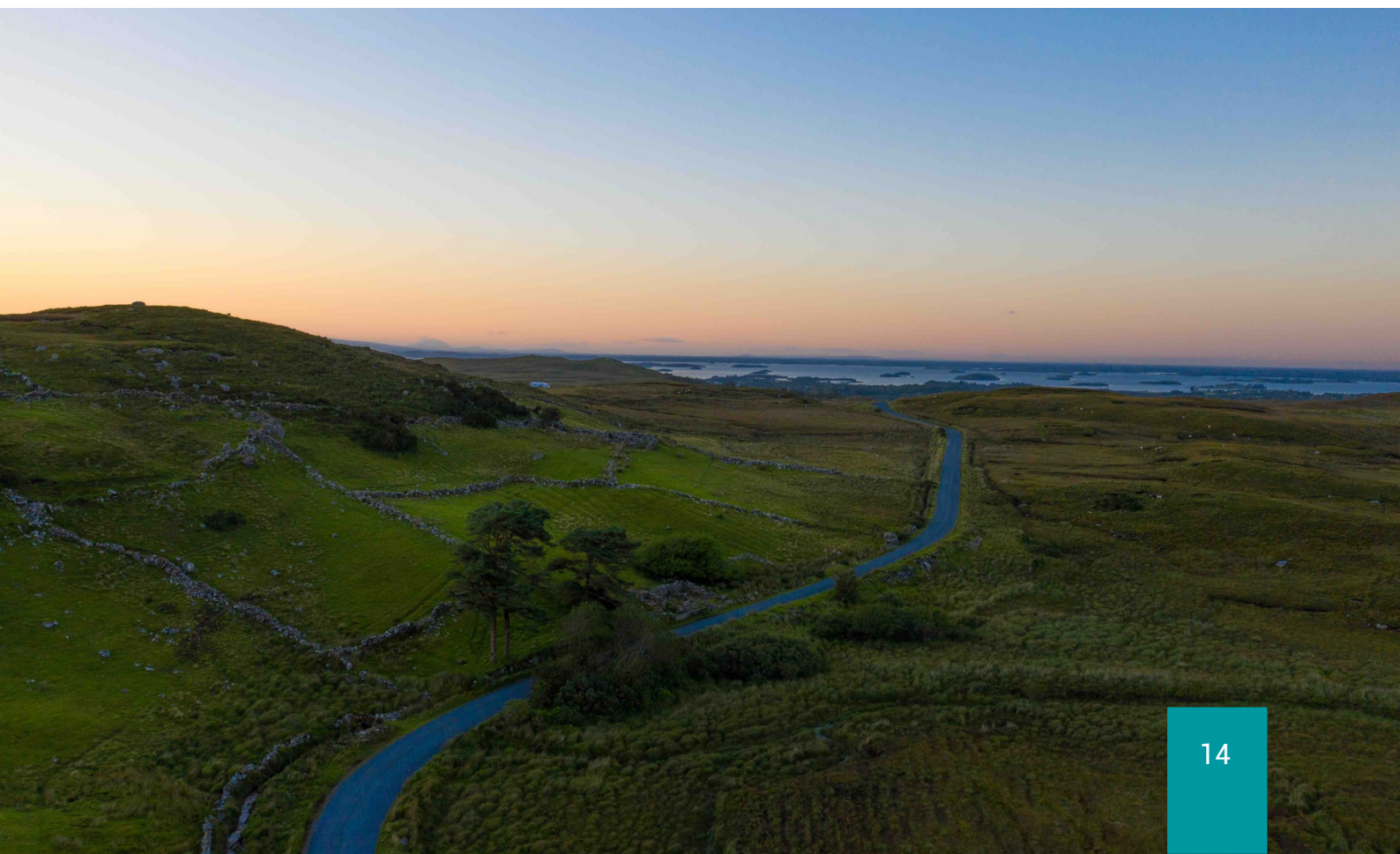
AN CINEÁL COMHPHÁIRTÍOCHTA	COMHPHÁIRTITHE AGUS RÓIL
RIALACHAS & BAINISTÍOCHT AN TIONSCADAIL	<p>Tionscadal Éireann 2040 – ranníocaíocht airgeadais</p> <p>Suirbhéireacht Gheolaíochta Éireann – bainistíocht tionscadail & ranníocaíocht airgeadais & grúpa comhairleach na ngeallsealbhóirí</p> <p>Údarás na Gaeltachta – airgeadas (post an oifigigh turasóireachta a mhaoiniú, trealamh oifige), ranníocaíocht chomhchineáil (aistriúchán) & grúpa comhairleach geallsealbhóirí</p> <p>Comhairle Contae Mhaigh Eo – ranníocaíocht chomhchineáil (comharthaí, oiliúint ghnó) & grúpa comhairleach geallsealbhóirí</p> <p>Comhairle Contae na Gaillimhe – ranníocaíocht chomhchineáil (comharthaíocht, oiliúint ghnó) & grúpa comhairleach geallsealbhóirí</p> <p>Coillte – ranníocaíocht chomhchineáil (rianú ar an uasghrádú), ball de ghrúpa comhairleach na ngeallsealbhóirí</p> <p>Fáilte Éireann – ball de ghrúpa comhairleach na ngeallsealbhóirí, sonraí, straitéis & cur chun cinn na hearnála, eolas</p> <p>NPWS – An tSeirbhís Páirceanna Náisiúnta agus Fiadhúlra, ball de ghrúpa comhairleach na ngeallsealbhóirí</p> <p>IFI – Iascach Intíre Éireann, ball de ghrúpa comhairleach na ngeallsealbhóirí</p> <p>GeoTreallús DSLI – ranníocaíocht airgeadais & chomhchineáil, comhaontú maidir le hoifig na geopháirce, eolas áitiúil, faisnéis agus múscailt feasachta, fo-thionscadail gheo-oidhreachta, cúrsa aireachais do phobail & ballraíocht i ngrúpa comhairleach na ngeallsealbhóirí</p>
CAOMHNÚ AGUS CUR CHUN CINN LÁITHREÁN COSANTA	<p>NPWS – An tSeirbhís Páirceanna Náisiúnta agus Fiadhúlra</p> <p>OPW – Oifig na nOibreacha Poiblí: cothabháil agus cosaint séadchomharthaí</p> <p>NMS – Seirbhís na Séadchomharthaí Náisiúnta: cosaint séadchomharthaí</p> <p>Comhairle Contae Mhaigh Eo – monatóireacht ar agus cosaint na hoidhreachta nádúrtha</p> <p>Comhairle Contae na Gaillimhe – monatóireacht ar agus cosaint na hoidhreachta nádúrtha</p> <p>Suirbhéireacht Gheolaíochta Éireann – cur chun cinn trí iniúchtaí/pleanáil</p>
AN LÍONRA POBAL	20 pobal , a bhfuil comhairlí pobail ó 17 shráidbhaile agus 3 bhaile sa Gheopháirc ag déanamh ionadaíochta orthu
AN LÍONRA GNÓ	c. 100 gnó ón réigiún a chomhaontaigh cloí le prionsabail Chairt na geopháirce; tá go leor díobh liostaithe ar shuíomh gréasáin na geopháirce. Tá gnóthaí éagsúla san áireamh lena n-áirítear gnóthaí fáilteachais, eispéreas do thurasóirí, gníomhaíocht amuigh faoin spéir agus miondiól áitiúil
AN LÍONRA OIDEACHAIS	22 soláthraí oideachais lena n-áirítear 16 bhunscoil, 4 mheánscoil agus 2 institiúid neamhspleách

2.5 Comhordú agus cumarsáid

De bhrí go bhfuil go leor grúpaí geallsealbhóirí luaite leis an ngeopháirc, tá sé riachtanach comhordú éifeachtach idir rannpháirtithe uile na geopháirce a chinntiú. Is é an **Comhaontú Comhoibríoch** an príomhdhoiciméad treorach do chomhordú den chineál sin. Tá sé beartaithe ag páirtithe agus comhlaigh an chomhaontaithe tacú leis an nGeopháirc agus í a chur chun cinn trí oibriú le chéile ar ghníomhaíochtaí agus ar thascanna sa chás go bhfuil an straitéis agus na cuspóirí ailínithe – mara atá mionsonraithe i liosta de phrionsabail chomhoibrithe agus uainiú cruinnithe.

Ón mbliain 2020 bhí ról lárnach ag grúpa na g**Comhpháirtithe Maoinithe** sa chóras rialachais agus bainistíochta a bhunú. Amach anseo, is ag feidhmiú mar ghrúpa maoirseachta a bheidh sé, grúpa a bhuailfidh le chéile trí huair sa bhliain. Beidh ról níos minice á thairmligean dá ionadaíocht ar an g**Coiste Treorach** (grúpa comhairleach na ngeallsealbhóirí). Tá ionadaíocht ag **comhpháirtithe comhlachaithe** ar an gCoiste Treorach freisin, agus eagraítear sé chuinniú gach bliain a bhfuil sé mar aidhm leo tacú le baill foirne na geopháirce agus le hóstach na geopháirce le pleanáil (lena n-áirítear an buiséad), riarachán agus tuairisciú. Mar is léir ón ainm, tá an **Grúpa Bainistíochta Oibríochtaí**, a bhfuil Óstach na Geopháirce, Údarás na Gaeltachta, GeoTreallús DSLI agus baill foirne na Geopháirce páirteach ann, dírithe ar an leibhéal oibríochtaí, agus buaileann baill an Ghrúpa le chéile gach mí chun gníomhaíochtaí a pleanáil de réir na straitéise agus chun dul chun cinn a thuairisciú.

Glactar leis na trí líonra atá bunaithe cheana féin (pobail, gnó, oideachas) mar phríomhghrúpaí forbartha, a fhaigheann rochtain ar fhaisnéis trí imeachtaí geopháirce agus cruinnithe sceidealaithe agus cúrsaí oiliúna éagsúla atá á reáchtáil ag grúpaí comhpháirtithe agus ag seirbhísí eile atá á soláthar. Chomh maith leis sin, roinneann foireann na Geopháirce eolas trí r-nuachtlitir ráithiúil, postálacha rialta ar na meáin shóisialta (Twitter, Instagram, Facebook), comhdhálacha tréimhsiúla a eagrú (chláraigh >300 duine don chomhdháil ar líne a reáchtáladh in 2021), cruinnithe agus imeachtaí (fíorúil agus pearsanta), agus tríd an teileafón agus ríomhphost.



2.6 Téamaí forbartha tosaíochta

Tá ár gcuspóirí bainistíochta bunaithe ar thrí phríomhthéama atá mar bhonn leis an gclár oibre chun Geopháirc Dhúiche Sheoigheach agus Lochanna an Iarthair a bhainistiú.

Rialachas agus Bainistíocht

- ◆ Struchtúr agus acmhainní rialachais agus bainistíochta Gheopháirc JCWL a chothabháil, agus gníomhaíochtaí a bhainistiú agus a chomhordú
- ◆ Ionadaíocht a dhéanamh ar gheoláithreáin agus téamaí eile agus/nó láithreáin atá nasctha leis an oidhreacht gheolaíoch (seandálaíoch, éiceolaíoch, stairiúil agus cultúrtha) ar cheart glacadh leo mar thosaíochtaí laistigh de phleananna forbartha comhlachtaí stáit agus grúpaí sainleasa d'fhorbairt inbhuanaithe
- ◆ Oibriú le Líonra na nGeopháirceanna Eorpacha agus le Líonra Gheopháirceanna Domhanda UNESCO chun dlús a chur le forbairt agus comhtháthú chomhpháirtíocht an líonra le geopháirceanna Eorpacha agus domhanda eile. Dul i mbun idirchaidrimh le dlínsí eile a bhfuil ainmniúchán UGG acu ar oileán na hÉireann.

Caomhnú láithreáin agus timpeallacht inbhuanaithe

- ◆ Cosaint agus feabhsú geoláithreán, bithéagsúlachta agus na timpeallachta nádúrtha a éascú chun caighdeán na beatha a fheabhsú agus a chothabháil
- ◆ Freagracht an óstaigh, gnóthaí agus cuairteoirí a chumhachtú chomh fada is a bhaineann le húsáid acmhainní, iompar sa tírdhreach agus rannpháirtíocht leis an bpobal
- ◆ Tacú le taighde ar mhodhanna chun geoláithreáin JCWL a bhainistiú go hinbhuanaithe agus dea-chleachtas a roinnt le láithreáin eile in Éirinn agus thar lear

Geo-oideachas agus geothurasóireacht

- ◆ Oibriú laistigh de earnáil turasóireachta chun tacú go gníomhach le forbairt gheilleagrach trí ghníomhaíochtaí turasóireachta atá nasctha leis an oidhreacht gheolaíoch a fheabhsú
- ◆ Uirlisí agus acmhainní a chruthú a chuireann ar chumas gnóthaí agus pobal rochtain ar an nGaeilge, Gaeltacht agus Geolaíocht a úsáid mar ghnéithe uathúla díolacháin
- ◆ Rochtain ar gheoláithreáin a spreagadh agus a chumasú sa chás gur féidir tacú leis seo ar bhealach inbhuanaithe a théann chun tairbhe daoine aonair agus an phobail
- ◆ Tacú le agus cláir oideachais agus léirmhínte pobalbhunaithe a fhorbairt a bhaineann le geoláithreáin agus leis an oidhreacht gheolaíoch



▲ Taobh istigh de Mhainistir Bhaile an Tobair

2.7 Anailís LLDB ar an ngeopháirc

San fho-rannóg seo tá anailís LLDB (láidreachtaí, laigí, deiseanna, bagairtí) déanta ar Gheopháirc Dhúiche Sheoigheach agus Lochanna an Iarthair mar thionscnamh forbartha. Tá an anailís bunaithe ar roinnt blianta a caitheadh i mbun rannpháirtíochta le geallsealbhóirí lena n-áirítear cruinnithe leis na pobail agus le líonraí gnó agus oideachais, agus Plean Straitéiseach Turasóireachta na Geopháirce 2020-2025. Tá achoimre ar na príomhdhúshláin a bheidh le sárú ag an ngeopháirc le fáil i ndiaidh LLDB.



▲ Pointe Sár-Radhairc Bhealach an Atlantaigh Fhiáin ag Eas Liath in aice le An Liónán

A. Rialachas agus Bainistíocht

- ▶ Ag obair i gcomhpháirt le go leor geallsealbhóirí – pobail agus gnóthaí áitiúla, bardasachtaí, gníomhaireachtaí stáit, eagraíochtaí urraíochta, Coiste UGG na hÉireann.
- ▶ Comhaontú comhoibrithe láidir ina sonraítear ról, freagrachtaí agus ranníocaíochtaí airgeadais comhpháirtithe.
- ▶ Comhpháirtithe agus baill foirne a bhfuil taithí oiriúnach acu ar fhorbairt agus ar bhainistíocht eagraíochtaí, bonneagair, airgead / buiséid, fiontraíocht, oidhreacht agus Geopháirceanna Domhanda UNESCO.
- ▶ Máistirphlean Bainistíochta 2022-2028 comhaontaithe le geallsealbhóirí, le comhthéacs, fíis, rialachas, téamaí tosaíochta, buiséad, gníomhaíochtaí, táscairí, athbhreithnithe.
- ▶ Comhthéacs / fórsaí oibriúcháin dearfacha le haghaidh athraithe agus forbartha ag leibhéal an phobail áitiúil, lena n-áirítear turasoireacht, gníomhaíochtaí amuigh faoin aer, oideachas, fiontraíocht, cianobair, etc.
- ▶ Comhaontú i bprionsabal maidir le gealltanas maoinithe 2022 - 2028 na gníomhaireachtaí seo a leanas - Suirbhéireacht Gheolaíochta na hÉireann, Comhairle Contae na Gaillimhe, Comhairle Contae Mhaigh Eo, Údarás na Gaeltachta.
- ▶ Gealltanas maidir le tacaíocht chomhchineáil ó ghníomhaireachtaí geallsealbhóirí, lena n-áirítear Fáilte Éireann, IFI agus NPWS.
- ▶ Maoiniú Thionscadal Éireann 2040 (RRDF) 2020-2021 agus cumas cruthaithe tuilleadh maoinithe a fháil.
- ▶ Tá an struchtúr agus córas rialachais réasúnta nua. Leanúint ar aghaidh le nasc idir pearsanra geallsealbhóirí agus le hidirchaidreamh le Córas
- ▶ Rialachais agus Bainistíochta na Geopháirce.
- ▶ Níl ach saineolas áirithe ag roinnt pobal Geopháirce (deonach nó gairmiúil) atá oiriúnach d'fhorbairt an cheantair áitiúil.
- ▶ Níl ach deiseanna teoranta idirghníomhaíochta le geallsealbhóirí ann in 2020-2022, go háirithe mar gheall ar Covid-19.
- ▶ Níl tuiscint mhaith ag pobail áitiúla áirithe ar na buntáistí (agus ar an bpoitéinseal) a bhaineann le poist, ioncam agus folláine fheabhsaithe.
- ▶ Níl maoinitheoirí áirithe in ann gealltanas a thabhairt maidir le méideanna sonracha do bhuiséad oibríochtuil na Geopháirce >1 bhliain amach anseo.
- ▶ Ní fhaightear sonraí roimh ré ó ghníomhaireachtaí geallsealbhóirí maidir le tacaíocht chomhchineáil.

B. Oidhreacht, Geo-oideachas, Geothurasóireacht agus an Timpeallacht

- ▶ Geolaíocht lena mbaineann suntas idirnáisiúnta.
- ▶ Timpeallacht nádúrtha atá gléigeal, dochreidte agus éagsúil.
- ▶ Deiseanna den chéad scoth chun tamall a chaitheamh ag slatiascaireacht, ag siúl, ag siúlóireacht, ag rothaíocht, ag baint tairbhe as cultúr an cheantair, etc.
- ▶ Bonneagar eispéreas cuairteoirí ar ardchaighdeán laistigh de dhlínse na Geopháirce.
- ▶ Earnáil fáilteachais bunaithe lena n-áirítear roinnt seirbhísí ardleibhéil a bhfuil cáil idirnáisiúnta orthu.
- ▶ Suíomh ar Bhealach an Atlantaigh Fhiáin.
- ▶ Saibhreas cultúrtha agus oidhreachta atá bunaithe ar thuiscint mhaith ar stair na háite, an Ghaeilge, nasc leis an domhan trí chéile agus diaspóra na hÉireann.
- ▶ Is ceantar Gaeltachta é an tríú cuid den réigiún agus tá Gaeilge ar a dtóil ag neart daoine sa cheantar sin agus spéis acu sa chultúr Gaelach.
- ▶ Lógó, branda agus suíomh gréasáin mealltach agus eolasach don Gheopháirc atá nasctha leis na meáin shóisialta agus atá ag tarraingt airde ar ghnéithe agus ar eispéir ar féidir tairbhe a bhaint astu sa cheantar.
- ▶ Tuiscint mhaith ar an tairbhe is féidir le gnóthaí a bhaint as nithe is díol spéise agus acmhainní an réigiúin.
- ▶ Tá spéis ag scoileanna agus ag institiúidí oideachais sna féidearthachtaí fionnachtana agus foghlama a bhaineann leis an ngeopháirc.
- ▶ Ganntanas gníomhaíochta gilleagraí sa cheantar áitiúil chun tacú le deiseanna fostaíochta agus le pobail sa réigiún.
- ▶ Nasc neamhéifeachtach idir bailte, sráidbhailte agus pobail i réigiún na Geopháirce.
- ▶ Comhoibriú tearcfhorbartha idir gnóthaí agus soláthraithe eispéreas do chuairoteoirí laistigh den Gheopháirc.
- ▶ Éiginnteacht maidir le maoiniú agus acmhainní a bheidh ar fáil amach anseo.
- ▶ Easpa eolais agus feasachta i measc daoine áitiúla agus cuairteoirí maidir le hoidhreacht gheolaíoch an cheantair agus an suntas a bhaineann le hainmniúchán mar GD UNESCO.
- ▶ Leibhéal measartha de rannpháirtíocht phobail i dTionscadal Geopháirce 2020-2022.
- ▶ Easpa comharthaíochta agus aitheantais mar cheann scríbe nó tairiscint i réigiún na Gaillimhe/Mhaigh Eo.
- ▶ Bearnaí sa tairiscint turasoireachta lena n-áirítear seirbhísí fáilteachais agus gníomhaíochta, teoraithe agus pobail eolasacha, bonneagar agus comharthaí eolais

A. Rialachas agus Bainistíocht

- ▶ Baineann buntáistí soiléire le hainmniúchán mar Gheopháirc Dhomhanda UNESCO agus cruthaíonn sé dóchas i measc gheallsealbhóirí na geopháirce.
- ▶ Comhpháirtíochtaí le comhoibritheoirí treisithe agus athnuaite bunaithe ar acmhainn chruthaithe, taithí agus Máistirphlean Bainistíochta éifeachtach.
- ▶ Comhthéacs oibriúcháin dearfach ar bhonn leanúnach chun forbairt a dhéanamh ag leibhéal an phobail áitiúil - turasóireacht, gníomhaíochtaí lasmuigh, oideachas, fiontraíocht, cianobair etc.
- ▶ Gealltanas athnuaite ó chomhlachtaí Maoinithe agus ó eagraíochtaí daonchairdiúla maidir le ranníocaíochtaí buiséid agus comhchineáil.

- ▶ Teip ainmniúchán mar Gheopháirc Dhomhanda UNESCO a fháil agus/nó athbhailíochtú stádais i ndiaidh 4 bliana.
- ▶ Níor leanadh ar aghaidh le comhpháirtíochtaí comhoibrithe.
- ▶ Comhthéacs domhanda, náisiúnta, réigiúnach nó áitiúil forbartha lagaithe.
- ▶ Ganntanas maoinithe agus/nó ranníocaíochtaí comhchineáil ó chomhpháirtithe.

B. Oidhreacht, Geo-oideachas, Geothurasóireacht agus an Timpeallacht

- ▶ Teanga agus Cultúr na Gaeltachta a threisiú trí chomhpháirtíochtaí agus líonraí.
- ▶ Feidhmiú mar eiseamláir den turasóireacht inbhuanaithe a bhfuil an pobal freagrach aisti laistigh de Ghailimh, Maigh Eo agus den tír trí chéile.
- ▶ Tairbhe a bhaint as an éileamh atá ag turasóirí ar áiteanna ar féidir éalú chucu agus am a chaitheamh go suaimhneach iontu agus as deiseanna nasc a chruthú leis an dúlra agus leis an gcultúr áitiúil.
- ▶ Tairbhe a bhaint as na deiseanna foghlama éagsúla atá ar fáil do mhic léinn agus do chuiditheoirí trí bheith ag foghlaim faoin tírdhreach agus ag éisteacht le scéalta áitiúla.
- ▶ Tairbhe a bhaint as deiseanna maoinithe náisiúnta agus idirnáisiúnta atá ar fáil don Gheopháirc.
- ▶ Turasóireacht bia/dí agus agrathurasóireacht a fhorbairt mar bhealach chun oidhreacht agus cultúr na Geopháirce a léiriú.
- ▶ Eispéiris do chuiditheoirí a fhorbairt bunaithe ar theanga agus ar chultúr na Gaeltachta e.g. damhsa agus amhránaíocht ar an sean-nós, tumoideachas teanga, scéalaíocht agus comhtháthú le gníomhaíochtaí eile trí threoirleabhair a fhorbairt agus trí thairbhe a bhaint as soláthraithe eispéiris eile.
An poitéinseal pobail áitiúla a spreagadh agus deis rannpháirtíochta a thabhairt dóibh, béim a
- ▶ leagan ar chomh mórtasach is atá siad as a gceantar féin agus cur ar a gcumas an mórtas seo a roinnt le cuairteoirí agus lena chéile.
- ▶ Aird idirnáisiúnta a tharraingt ar Bhealach an Atlantaigh Fhiáin. An fhéidearthacht a bhaineann le cuspóirí údarais áitiúil maidir le fás cothrom agus pobail inbhuanaithe a sholáthar.
- ▶ Spreagann Tionscadal LIFE Loch Ceara spéis agus freagairt dhearfach maidir le haire a thabhairt don timpeallacht áitiúil agus don timpeallacht go ginearálta.
- ▶ Tacaíonn pobail áitiúla le agus forbraíonn siad pleananna do bhithéagsúlacht, éifeachtúlacht fuinnimh agus réimsí beartais inbhuanaitheachta eile.

- ▶ Cúlú eacnamaíochta ag eascairt as Paindéim 2020 agus athruithe geopholaitiúla eile.
- ▶ Meath na Gaeilge agus chultúr na Gaeltachta ag leanúint ar aghaidh.
- ▶ Cúrsaí turasóireachta idirnáisiúnta ag dul i bhfeabhas arís as seo go ceann deich mbliana.
- ▶ Laghdú daonra i mbailte agus i sráidbhailte i gceantar na geopháirce.
- ▶ Teip Stádas Geopháirce a bhaint amach faoi 2024.
- ▶ Teip Geopháirc JCWL a bhrandáil agus a chur chun cinn mar cheann scríbe mealltach mar gheall ar iomaíocht níos géire ag leibhéal náisiúnta agus idirnáisiúnta.
- ▶ Teip spéis gnóthaí áitiúla agus comhlachtaí forbartha turasóireachta a mhúscailt chun glacadh le cuir chuige inbhuanaithe agus fhreagracha ag leibhéal éiceolaíoch i ndáil le forbairt turasóireachta.
- ▶ Tacaíocht airgeadais agus chomhchineáil a bheith á haistarraingt ag aon cheann de na geallsealbhóirí.
- ▶ Teip spéis pobail áitiúil, gnóthaí, feirmeoirí/úinéirí talún a spreagadh chun tacú le forbairt Gheopháirc Dhomhanda UNESCO don réigiún.
- ▶ Imní agus eagla ar úinéirí talún maidir le hainmniú UGG amach anseo agus ceisteanna maidir le rochtain talún.

2.8 Cur síos ar na príomhdhúshláin a bheidh le sárú ag an ngeopháirc

Rialachas agus Bainistíocht

Ainneoin go bhfuil an struchtúr rialachais reatha sách nua, cuimsítear ann an raon comhpháirtíochtaí idir geallsealbhóirí a bhfuil fás agus forbairt tagtha orthu le breis is cúig bliana anuas, mar aon le hathailíniú freagrachtaí a cuireadh i gcrích le déanaí. Tá róil agus freagrachtaí gach grúpa comhpháirtí sainithe go soiléir sa Chomhaontú Comhoibríoch. Chomh maith leis sin, tá cur síos déanta ar réimsí agus prionsabail an chomhoibríthe, minicíocht na gcruinnithe, cúrsaí airgeadais, gealltanais bhuiséid agus chomhchineáil, ceanglais tuairiscithe agus gnéithe eile. Níl ar chumas beirt mhaoinitheoirí (Comhairle Contae na Gaillimhe agus Comhairle Contae Mhaigh Eo) méideanna sonracha a chur ar fáil do bhuiséad na geopháirce le haghaidh tréimhse níos faide ná bliain amháin (tá an rud céanna i gceist le haghaidh roinnt tionscnamh ilbhliantúil eile), ach tá gealltanais láidre i bprionsabal tugtha acu maidir le tacaíocht a chur ar fáil.



▲ Carina Coyne ó Joyce Country Wool

Tá aithne mhaith curtha ar ionadaithe an 20 pobal geopháirce agus tá córas cumarsáide éifeachtach bunaithe eatarthu tríd an líonra pobail agus na cainéil ionadaíochta. Tá teagmháil rialta á déanamh le breis is 100 frontar beag áitiúil ón réigiún trí líonra gnó na geopháirce. Tá páirt ghníomhach ag scoileanna agus institiúidí oideachais sa líonra oideachais agus tá an líon seo ag dul i méid.



▲ Imeacht líonraithe gnó ag the Lodge at Ashford i mí Feabhra 2022

Is é an príomhdhúshlán atá ann leanúint leis an bpróiseas a bhaineann leis an gcóras rialachais agus bainistíochta a leabú agus a threisiú d'fhonn a chinntiú go bhfuil an Gheopháirc láidir, bisiúil agus inbhuanaithe. Déanfar é seo trí ghnóthachtaí incriminteach chuspóirí, ghníomhaíochtaí agus spriocanna na geopháirce, mar atá sonraithe thíos. Treiseofar na naisc agus comhpháirtíochtaí idir bailte, sráidbhailte, pobail, gnóthaí áitiúla agus gníomhaireachtaí stáit an réigiúin, agus cabhrófar le cumas na bpobal áitiúil tacú le forbairt áitiúil. Soláthróidh forbairtí sna réimsí seo fianaise inchreidte i measc gheallsealbhóirí na geopháirce chun ainmiúchán mar Gheopháirc Dhomhanda UNESCO a fhorbairt agus a chothabháil agus rachaidh chun tairbhe, ar bhealach inbhuanaithe, cúrsaí sóisialta agus geilleagracha sa réigiún.



▲ Cuairt ar Phobalscoil Bhaile an Róba

Oidhreacht, Geo-oideachas, Geothurasóireacht agus an Timpeallacht

I measc roinnt pobal geopháirce, feirmeoirí agus gnóthaí áitiúla níl tuiscint mhaith fós ar na buntáistí a bhaineann le cúrsaí fostaíochta, ioncam agus folláine ghinearálta a fheabhsú ina gceantair féin. Níl ach leibhéal mheasartha idirghníomhaíochta idir bailte, sráidbhailte agus pobail sa réigiún. Chomh maith leis sin, tá easpa feasachta i measc go leor daoine áitiúla agus cuairteoirí maidir le hoidhreacht gheolaíoch an cheantair, mar aon le heaspa aitheantais mar cheann scríbe do thurasóirí i réigiún na Gaillimhe/Mhaigh Eo, agus an méid tairbhe a d'fhéadfaí a bhaint as ainmiúchán mar Gheopháirc Dhomhanda UNESCO. Ní mór comharthaíocht agus infheictheacht na geopháirce a fheabhsú. Áirítear i measc na mbearnaí sa tairiscint turasóireachta seirbhísí fáilteachais agus gníomhaíochta, treoraithe agus pobail eolasacha, bonneagar agus comharthaí eolais. Tá an daonra fós ag meath i roinnt bailte geopháirce, cás atá ag dul chun donais mar gheall ar ghanntanas seirbhísí, tithíochta agus post sa cheantar áitiúil nó in aice láimhe. Agus ainneoin go bhfuil an tírdhreach, na geoláithreáin agus na hacmhainní nádúrtha an-mhealltach, tá gá le cuir chuige mhaith i ndáil le haire a thabhairt don chomhshaol agus é a chaomhnú, lena n-áirítear i ndáil leis an athrú aeráide.

Soláthraíonn na dúshláin shuntasacha seo deiseanna maithe d'fhorbairt gheopháirce ar roinnt bealaí. D'fhéadfaí comhoibriú a fheabhsú agus smaointe maidir le forbairt inbhuanaithe a roinnt idir pobail éagsúla na geopháirce agus gnóthaí agus soláthraithe eispéireas do chuairoteoirí. D'fhéadfaí tuiscint níos fearr ar mhuintearas, úinéireacht agus feasacht maidir leis an ngeopháirc a chruthú i measc geallsealbhóirí i dtimpeallacht eacnamaíoch iomaíoch. D'fhéadfaí cumas pobal áitiúil bonneagar agus seirbhísí áitiúla inbhuanaithe a phleanáil agus a fhorbairt agus cosaint i gcoinne an athraithe aeráide agus caillteanas bithéagsúlachta. Agus chomh fada is a bhaineann le gnóthaí nua agus gnóthaí atá bunaithe cheana féin agus úinéirí talún/feirmeoirí deiseanna fiontraíochta nua a aithint agus a fhorbairt (e.g. táirgí bia áitiúla nua, na healaíona cruthaitheacha, treorú, seirbhísí fáilteachais samhlaíocha) agus poist a chruthú.

Sa chomhthéacs sin, d'fhéadfadh an Gheopháirc cur ar bhealach tábhachtach leis na hiarrachtaí atá á ndéanamh an meath tuaithe atá ag tarlú leis na céadta bliain i réigiún tuaithe an iarthair a iompú droim ar ais.

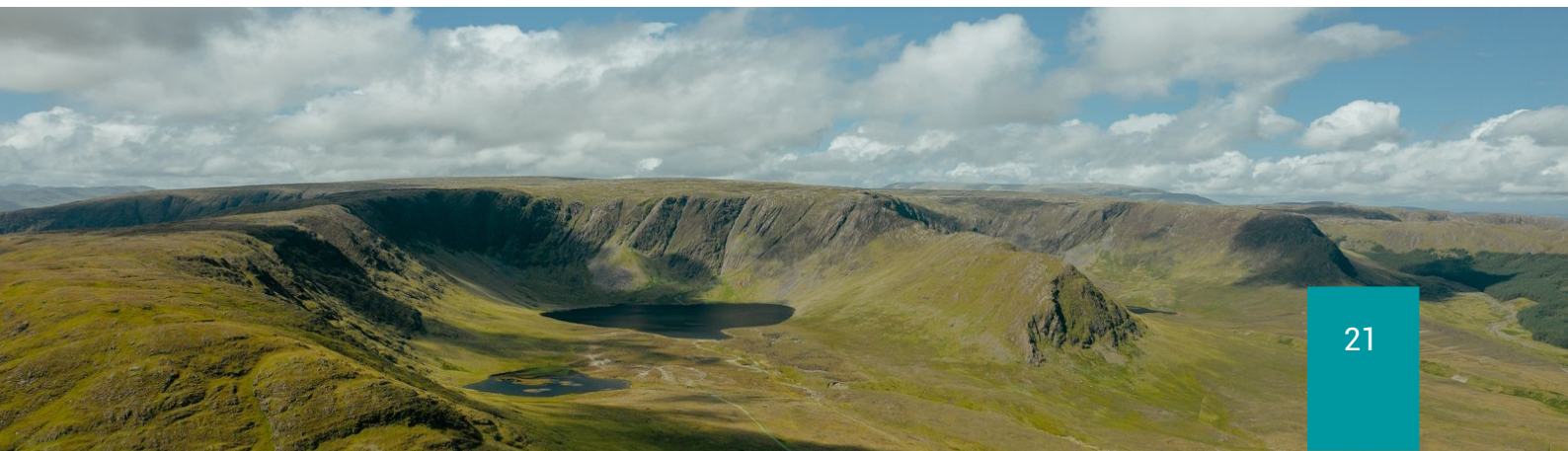


▲ Teach iascaireachta manaigh ar Abhainn Chonga

2.9 Suíomhanna oidhreachta agus gnéithe caomhantais

Tá bunachar mionsonraithe suíomhanna forbartha ag Geopháirc JCWL – lena n-áirítear príomhliosta agus liosta níos mionsonraithe d'oidhreacht gheolaíoch, agus oidhreacht nádúrtha agus chultúrtha. Tá na mionsonraí bunaithe ar shonraí ó ghníomhaireacht rialtais agus taighde comhlántach lena n-áirítear ó institiúidí oideachais agus taighde atá déanta ag Geopháirc JCWL. Sa bhreis ar ainm, cód, comharsanacht agus comhordanáidí GPS an láithreáin, áirítear an méid seo a leanas i measc na mionsonraí:

- ◆ Cur síos achomair ar an ngné
- ◆ Téama agus aois gheolaíoch Oidhreacht Gheolaíochta na hÉireann (IGH)
- ◆ Cur síos ar an gcatagóir (ábharthacht do thurasóireacht, oideachas, taighde, caomhnú / cosaint)
- ◆ Stádas geo-oidhreachta





▲ Amharc ón aer de Binn Shléibhe i dtreo an iarthuaiscirt

Bhí an **bunachar geoshuíomhanna** mar bhonn leis an rogha geolshuíomhanna thíos. Sa bhunachar, rinneadh measúnú ar gach gné inspéise i réigiún Gheopháirc JCWL agus díriodh ar an bpoitéinseal a bhain le heolas faoi ghnéithe éagsúla a áireamh ar phainéal eolais agus aird a tharraingt orthu i gcomhthéacs oideachais agus geothurasóireachta. Ní mór go mbeadh an méid seo a leanas le fáil ag geoshuíomhanna atá ag freastal ar rochtain do thurasóirí:

- ◆ Amharc ar (a) gné uathúil/gnéithe uathúla sa tírdhreach agus/nó gar di/dóibh, roghnaithe bunaithe ar na critéir seo a leanas - ionadaíocht, caighdeán, neamhchoitiantacht agus eolas eolaíoch
- ◆ Painéal eolais nó cur síos ar líne maidir leis an ngné/na gnéithe agus a suíomh geografach mar aon leis an tábhacht a bhaineann leis an ngné/na gnéithe in intinn an phobail
- ◆ Rochtain phoiblí nó comhaontú le húinéirí talún maidir leis an bpainéal eolais agus roinnt bonneagair a shocrú a mbeidh spásanna páirceála ar fáil taobh leo mura bhfuil a leithéid ar fáil cheana féin
- ◆ Measúnú cuí lena n-áirítear rannpháirtíocht foireann pleanála chun cinn an údaráis áitiúil agus comhairliúchán poiblí nuair is gá
- ◆ Cead pleanála chun bonneagar poitéinsiúil a bhaineann leis an bpainéal a fhorbairt (leataobh páirceála, tábla picnice, srl.)
- ◆ Plean bainistíochta do chothabháil an bhonneagair agus an phainéil ar bhonn fadtéarmach

Bunaithe ar na critéir thuasluaite, roghnaíodh na geoshuíomhanna tosaíochta bunaithe ar úinéireacht talún reatha agus rochtain éasca ón bpríomhbhóthar agus cloíodh leis an gceanglas a bhain le héagsúlacht téamaí agus raon geografach a bhfuil cur síos déanta air sna pointí thíos. Tá na téamaí ag comhfhreagairt do na príomhchaibidlí éagsúla sa léargas geolaíoch atá tugtha ar réigiún na geopháirce ach freisin sa phríomhléargas comhshaoil agus bithéagsúlachta atá tugtha sa léargas seandálaíochta, stairiúil agus cultúrtha. Cuireadh an costas airgeadais a bhain leis na painéil agus páirceáil san áireamh freisin; dá réir sin, cinneadh gach ach 11 phainéal eolais a chur ar fáil ag 9 láithreán tosaíochta agus ionad eolais amháin.

GEOSHUÍOMANNA ORAIGINEACHA	
Geoshuíomh:	Stuabholcánachas ag Fionnaithe – an suíomh is tábhachtaí sa chomhthéacs idirnáisiúnta
Cur Síos:	Ionsá basalt adhartach (faoi uisce) i rith an imbhuailte stua-ilchríche nuair a thosaigh Aigéan laipéitis ag dúnadh. Meastar gur tharla sé seo ag tús na Tréimhse Ordaivísí, agus bhain tábhacht leis seo i ndáil leis an tuiscint a bhí ag an bpopal idirnáisiúnta ar an Oraigineas Grampian-Tacanach.
Luach:	Suntas idirnáisiúnta, Eolaíoch, Oideachasúil, Ionad amhairc, Rochtain éasca
Geoshuíomh:	Gleann Eidhneach & Beanna Beola
Cur Síos:	Dríodair a bhaineann le hoscailt Aigeán laipéitis agus meiteamorfacht a bhaineann le dúnadh Aigeán laipéitis
Luach:	Scéal idirnáisiúnta, Eolaíoch, Oideachasúil, Ionad amhairc, Rochtain éasca, Cairéalú stairiúil, Conair shiúil náisiúnta
Geoshuíomh:	Lomán Marmair Chorr na Móna
Cur Síos:	Dríodair a bhaineann le hoscailt Aigeán laipéitis agus meiteamorfacht a bhaineann le dúnadh Aigeán laipéitis
Luach:	Scéal idirnáisiúnta, Eolaíoch, Oideachasúil, Rochtain éasca, Conair shiúil náisiúnta
Geoshuíomh:	Tógáil Shléibhte Aill Dhubh*
Cur Síos:	Bolcánachas a bhaineann le dúnadh Aigeán laipéitis; Neamh-chomhfhoirmeach le carraigeacha dríodair a sil-leagadh ina dhiaidh sin; Gnéithe tírdhreacha oighreacha
Luach:	Eolaíoch, Oideachasúil, Ionad amhairc, Rochtain éasca, Geomoirfeolaíocht Cheathartha, Cultúrtha (logainm)
GEOSHUÍOMANNA CHARSTACHA AGUS EIPEACARSTACHA	
Geoshuíomh:	Tírdhreach Carstach Choillte Chonga
Cur Síos:	Buncharraig aolchloiche sil-leagtha i gcarraig Charbónmhar le gnéithe carstacha & eipeacarstacha
Luach:	Eolaíoch, Oideachasúil, Ionad amhairc, Rochtain éasca, Stairiúil, Slatiascaireacht, Flóra, Fána, Carst, Hidrigeolaíocht, Conláistí, Cultúr, Conair náisiúnta, Áit súgartha
Geoshuíomh:	Pábháil Aolchloiche na Fairche
Cur Síos:	Buncharraig aolchloiche sil-leagtha i gcarraig Charbónmhar le gnéithe eipeacarst
Luach:	Eolaíoch, Oideachasúil, Ionad amhairc, Rochtain éasca, Slatiascaireacht, Flóra, Fána, Carst, Conair náisiúnta, Áit súgartha
Geoshuíomh:	(Halla Uí Mordha &) Loch Ceara
Cur Síos:	Loch marla bunaithe mar gheall ar dhoibharcheantar aolchloiche in aice láimhe, agus tírdhreach carstach mórtimpeall air
Luach:	Eolaíoch, Oideachasúil, Ionad amhairc, Rochtain éasca, Stairiúil, Slatiascaireacht, Flóra, Fána, Carst, Ealaín
GEOSHUÍOMANNA CHEATHARTHA	
Geoshuíomh:	Fíord an Chaoláire Rua
Cur Síos:	Neamh-chomhfhoirmeacht idir carraigeacha dríodair Ordaiviseacha agus Siolúrach; Gnéithe tírdhreach oighreach – an t-aon fíord in Éirinn
Luach:	Eolaíoch, Oideachasúil, Ionad amhairc, Rochtain éasca, Stairiúil, Dobharshaothrú, Athléimneach chomh fada is a bhaineann leis an athrú aeráide agus geoghuaiseacha, Gníomhaíochtaí uisce
Geoshuíomh:	Na Deirceanna
Cur Síos:	Sil-leagan dríodar Ordaiviseach nuair a cuireadh tús le dúnadh Aigeán laipéitis; Gnéithe tírdhreacha oighreacha
Luach:	Eolaíoch, Oideachasúil, Ionad amhairc, Rochtain éasca, Portach/ Talamh Portaigh/ Éiceolaíocht
GEOSHUÍOMH CULTÚRTHA	
Geoshuíomh:	Baile an Róba
Cur Síos:	Léargas ar fhorbairt stairiúil an bhaile, talamh feirme saibhir os cionn aolchloch Charbónmhar agus an tslí a raibh naisc leis an abhainn agus leis an loch ag tacú le lárionad margaidh rathúil
Luach:	eolaíoch, oideachasúil, rochtain éasca, stairiúil, gníomhaíochtaí uisce agus slatiascaireacht, áit súgartha, conláistí cultúrtha agus bia agus dí, carst

* Níl an geoshuíomh seo oiriúnach le haghaidh painéal eolais

Cosaint suíomhanna

Tá eolas maidir le hainmniúcháin a bhfuil sé mar aidhm leo geoláithreáin sa réigiún a chosaint le fáil sa tábla thíos. Áirítear ina measc:

i) Cosaint Áitiúil agus Náisiúnta

- ◆ Tá Suíomhanna Gheolaíochta na Contae (CGSanna) á n-ainmniú ag Clár Oidhreachta Gheolaíoch na hÉireann i gcomhar leis na Comhairlí Oidhreachta agus Údaráis Áitiúla (Comhairlí Contae). Cosaint curtha ar fáil trí Pleananna Forbartha Contae 5 bliana agus trí rannóg Pleanála Shuirbhéireacht Gheolaíochta na hÉireann
- ◆ Tá sé molta roinnt CGSanna a úsáid mar NHanna (Limistéir Oidhreachta Náisiúnta) amach anseo. Tá obair á déanamh ag an tSeirbhís Páirceanna Náisiúnta agus Fiadhúlra (NPWS) chun an cosaint bhreise seo a cheadú
- ◆ Anaclanna Dúlra ainmnithe ag an tSeirbhís Páirceanna Náisiúnta agus Fiadhúlra
- ◆ Tearmainn Éan ainmnithe ag an tSeirbhís Páirceanna Náisiúnta agus Fiadhúlra

ii) Cosaint Eorpach

- ◆ Limistéir Speisialta faoi Chaomhnú (SACanna) ainmnithe ag an Treoir AE maidir le Gnáthóga agus ag an tSeirbhís Páirceanna Náisiúnta agus Fiadhúlra
- ◆ Limistéir faoi Chosaint Speisialta (SPAanna) atá ainmnithe ag an Treoir AE maidir le hÉin agus ag an tSeirbhís Páirceanna Náisiúnta agus Fiadhúlra

DESIGNATION	TOTAL SITES	WHICH GEOSITES THEY ARE
County Geological Site (CGS)	30	<ul style="list-style-type: none">• Arc Volcanism at Finny• Aill Dubh Mountain Building• Corr na Móna Marble Outcrop• The Deirce• Cong Woods Karst Landscape
Special Area of Conservation (SAC)	14	<ul style="list-style-type: none">• Glen Inagh & The 12 Bens• Moore Hall & Lough Carra• Clonbur Woods Karst Landscape
Special Protection Area (SPA)	4	<ul style="list-style-type: none">• Moore Hall & Lough Carra• Clonbur Woods Karst Landscape
Nature Reserve	2	<ul style="list-style-type: none">• Glen Inagh & The 12 Bens
Wildfowl Sanctuary	1	<ul style="list-style-type: none">• Moore Hall & Lough Carra

Tá liosta cuimsitheach de gach láithreán geolaíoch atá le fáil i nGeopháirc Dhúiche Sheoigheach agus Lochanna an Iarthair, le fáil inár mbunachar sonraí geoláithreáin **Iarscríbhinn 5**.

2.10 Bonneagar, saoráidí agus infheictheacht

Tá oifig agus príomhionad eolais na geopháirce i dTuar Mhic Éadaigh. Is é seo croílár na n-oibríochtaí ar fad agus tá eolas ar fáil don phobal maidir le geoshuíomhanna, suíomhanna turasóireachta, nithe is díol spéise sa cheantar áitiúil agus suíomhanna inspéise eile. Tá eolas ginearálta maidir le Geopháirc Dhomhanda UNESCO le fáil sna foirgnimh phoiblí sa réigiún freisin.

Tá socruithe á ndéanamh chun comharthaí a fháil trí úsáid a bhaint as buiséad atá curtha ar fáil chun na críche seo. Nuair a bheidh an obair curtha i gcrích, beidh painéil ar a mbeidh eolas do chuartheoirí le fáil ag an mbealach isteach chuig réigiún na geopháirce agus feadh na bpríomhbhóithre agus inár bpobail ar fad. Beidh príomheolas maidir le gach ceann de na geoshuíomhanna le fáil ar phainéil ag na geoshuíomhanna, agus beidh siad ag cur leis an eolas atá ar fáil ar phainéil atá curtha ar fáil cheana féin. Chomh maith leis sin, spreagfaidh siad cuairteoirí chun tuilleadh eolais a lorg trí chód QR a scanadh a thabharfaidh chomh fada le leathanach speisialta faoin ngeoshuíomhanna ar ár suíomh gréasáin iad.

Baineann tábhacht le hinfeictheacht agus le heolas dár ngeallsealbhóirí uile atá ina gcónaí i réigiún na geopháirce agus ag tabhairt cuairte ar an réigiún. Cothaíonn infheictheacht spéis sa réigiún agus spreagann sé mórtas sa tábhacht eolaíoch idirnáisiúnta atá luaite le geolaíocht, tírdhreach agus cultúr an réigiúin. Is féidir linn ár n-infheictheacht a fheabhsú trí na painéil léirmhínithe agus eolais atá curtha ar fáil, am suíomh gréasáin, cuntais ghníomhacha ar na meáin shóisialta (Facebook, Twitter, Instagram, YouTube) agus foilseacháin lena n-áirítear léarscáileanna, doiciméad forbartha straitéis forbartha turasóireachta agus bróisiúir eolais. Forbraíodh ár lógó bunaithe ar ghnéithe áitiúla na lochanna, ardtailte agus ar an tábhacht a bhaineann le feirmeoireacht caorach sa tír-raon seo a mbíonn sé deacair dul chomh fada leis go minic. Mar gheopháirc dhátheangach *de facto*, tá Béarla agus Gaeilge in úsáid ar ár mbonneagar, suíomh gréasáin agus foilseacháin. Chomh maith leis sin, i láthair na huairé tá príomhleathanaigh ár suíomh gréasáin ar fáil i bhFraincis, Gearmáinis agus Sínis agus tá sé beartaithe againn eolas a chur ar fáil i roinnt teangacha eile amach anseo freisin. Tá na seirbhísí eolais áitiúla turasóireachta athraithe ó bhonn againn trí mheascán fairsing d'acmhainní digiteacha agus fisiciúla a fhorbairt chun déileáil le riachtanais eolais i gcomhar lenár gcomhpháirtithe.

2.11 Plean Gníomhaíochta Straitéiseach

Tá sé mar aidhm le plean gníomhaíochta Gheopháirc JCWL misean, cuspóirí agus na torthaí ó gníomhaíochtaí a bhfuil súil leo a chomhlíonadh. Tá sé bunaithe ar rannpháirtíochtaí/comhairliúcháin le pobal ginearálta an réigiúin agus le heagraíochtaí áitiúla atá freagrach as forbairt trína gcomhairlí pobail, bardais áitiúla agus comhlachtaí stáit ábhartha eile. Tá taifead de na comhairliúcháin le fáil in **Iarscríbhinn 6**. Tharla an rannpháirtíocht seo go háirithe sa tréimhse ó 2016 ar aghaidh agus tá dlús curtha le cúrsaí ó 2020 de réir mar a bhí acmhainní á leithdháileadh chun Geopháirc Dhomhanda UNESCO inbhuanaithe a bhunú sa réigiún.



◀ Imeacht líonraithe na pobal i mBaile an Róba i mí na Samhna 2022

2.12 Misean, cuspóir agus téamaí tosaíochta

Misean na Geopháirce

Trí stádas mar Gheopháirc Dhomhanda UNESCO a bhaint amach do réigiún Dhúiche Sheoigheach agus Lochanna an Iarthair, beidh ar chumas na bpobal, gnóthaí agus soláthraithe oideachais sa cheantar eolas a roinnt linn maidir le nithe is díol spéise, tacú le húsáid na Gaeilge agus níos mó cuairteoirí a mhealladh chun taitneamh a bhaint, ar bhealach inbhuanaithe, as na gnéithe saibhre geolaíoch, stairiúla, cultúrtha agus comhshaoil, agus pobail áitiúla atá níos muiníní agus níos acmhainní a fhorbairt, mar aon le tacú le fiontraíocht agus le poist.

Cuspóir na Geopháirce

Is é cuspóir foriomlán Gheopháirce JCWL idir seo agus 2028:

- ◆ Stádas mar Gheopháirc Dhomhanda UNESCO a bhaint amach agus a choimeád do réigiún Dhúiche Sheoigheach agus Lochanna an Iarthair, agus ar an tslí sin, cabhrú le pobail, gnóthaí, soláthraithe oideachais agus soláthraithe eile an cheantar a bheith níos muiníní chomh fada is a bhaineann lena slite beatha a fheabhsú agus a chothabháil idir an meántearma agus an fadtéarma.

2.13 Foireann

Tá fios a ngnó ag foireann na Geopháirce. Páirteach san fhoireann tá Bainisteoir na Geopháirce, Geolaí na Geopháirce agus Oifigeach Forbartha Turasóireachta. Tá na baill foirne freagrach as oibríochtaí laethúla agus cur chun feidhm na bpleananna oibre bliantúla, mar seo a leanas go príomha:

- ◆ Pleanáil agus soláthar gníomhaíochtaí
- ◆ Bainistíocht airgeadais
- ◆ Rannpháirtíocht daoine áitiúla agus an phobail
- ◆ Gníomhaíochtaí oideachais agus imeachtaí oiliúna
- ◆ Tacú agus forbairt an líonra gnó
- ◆ Forbairt agus cur chun cinn na turasóireachta
- ◆ Oibriú le líonraí Dhomhanda agus Eorpacha Geopháirce UNESCO agus le Coiste Geopháirce Dhomhanda UNESCO na hÉireann agus freastal ar chruinnithe/imeachtaí gaolmhara
- ◆ Seirbhísí rúnaíochta agus tuarascálacha monatóireachta a chomhordú agus a chur ar fáil le haghaidh cruinnithe de chuid an Ghrúpa Bainistíochta Oibríochta, an Choiste Treorach agus Choiste na gComhpháirtithe Maoinithe.
- ◆ Tacaíocht a sholáthar agus infheictheacht a chinntiú lena n-áirítear tríd an suíomh gréasáin, na meáin shóisialta agus ar bhealaí eile
- ◆ Ullmhú, soláthar agus bainistiú iarratas ar mhaoiniú
- ◆ Foinsí breise maoinithe a aimsiú

2.14 Buiséad

Glactar leis sa bhuiséad go gcuirfear iarratas faoi bhráid UNESCO in 2022, go ndéanfar cigireacht in 2023 agus go mbronnfar stádas iomlán UGG ó 2024 ar aghaidh. Tá an croibhuiséad in 2022 cothrom le thart ar €150,000, ardófar é go dtí €180,000 in 2023 agus go dtí thart ar €175,000 sa bhliain ina dhiaidh sin (beidh costais bhreise le cur san áireamh in 2023 a bhaineann le cigireacht UGG). Chomh maith leis sin, tá tacaíocht chomhchineáil á cur ar fáil ag na Comhpháirtithe Maoinithe atá le comhaontú gach bliain. Áireofar anseo, mar shampla, oibreacha a bhaineann le comharthaíocht a chrochadh agus a chothabháil sa dá chontae. Tá eolas breise maidir leis an mbuiséad le fáil in **larscríbhinn 3**.



▲ Amharc ón aer de Mhám Éan trí Shléibhte Mhám Toirc

2.15 Monatóireacht, tuairisciú agus athbhreithniú

Is gné riachtanach den phlean bainistíochta é monatóireacht ar dhul chun cinn a bhaineann leis na cuspóirí straitéiseacha, pleananna/spriocanna oibre bliantúla agus tuairisciú do na comhlachtaí ábhartha. Éilíonn sé seo taifeadadh beacht agus tráthúil agus méadracht agus táscairí feidhmíochta ábhartha maidir leis an úsáid atá á baint as acmhainní airgeadais agus acmhainní eile atá leithdháilte (ionchuir), agus na haschuir agus na torthaí a baineadh amach. Áirítear san eolas atá mar bhonn leis na tuarascálacha miondealú ar an bpróifíl bhuiséid agus caiteachas, imeachtaí seachtracha eagraithe agus nuashonruithe maidir le baill foirne. Tá na tuarascálacha dírithe ar:

- ◆ An Grúpa Bainistíochta Oibríochtaí (míosúil)
- ◆ An Coiste Treorach (sé huair sa bhliain)
- ◆ Coiste na gComhpháirtithe Maoinithe (ceithre huair sa bhliain)

2.16 Gníomhaíochtaí, torthaí beartaithe, freagrachtaí agus uainiú

Baineann an Plean Gníomhaíochta sa tábla thíos leis an tréimhse seacht mbliana idir 2022–2028. Cruthaítear nasc ann idir misean, cuspóir foriomlán agus téamaí tosaíochta agus tá eolas le fáil ann maidir le gníomhaíochtaí sonracha, torthaí beartaithe, príomhtháscairí feidhmíochta, réimsí freagrachta agus dáta gnóthachtála ionchais. Treoróidh sé seo agus beidh sé mar bhonn le pleananna oibre bliantúla níos mionsonraithe.

Plean Gníomhaíochta & Príomhghníomhaíochtaí Gheopháirc Dhúiche Sheoigheach is Lochanna an Iarthair		Príomhtháscairí feidhmíochta	Freagrach / Comhpháirtithe	√ Bainte Amach	1-7 mbliana
A. Rialachas agus Bainistíocht					
A1 Struchtúr, córas, acmhainní rialachais & bainistíochta	1.1 Comhaontú Comhoibríoch na Geopháirce a bhunú chun struchtúr agus córas rialachais agus bainistíochta a chruthú a mbeidh príomhionadaithe ón earnáil phoiblí, phríobháideach & dheonach páirteach ann	- Comhaontú Comhoibríoch na Maoinitheoirí sínithe - líon cruinnithe / miontuairiscí na Maoinitheoirí sa bhliain	- Údarás na Gaeltachta - Suirbhéireacht Gheolaíochta na hÉireann - Co. Co. na Gaillimhe - Co. Co. Mhaigh Eo - CDS	√ 2022	
	1.2 An comhlacht rialachais a bhunú agus a fheidhmiú (An Coiste Treorach) atá freagrach as maoriseacht a dhéanamh ar Gheopháirc JCWL	- Comhaontú Comhoibríoch na Maoinitheoirí sínithe (FCA) ina dtugtar gealltanais maidir le rannpháirtíocht chomhpháirtithe an Choiste Treorach (CT) - téarmaí tagartha sínithe le haghaidh CT ullmhaithe ag baill foirne na geopháirce - an líon cruinnithe / miontuairiscí CT sa bhliain	- baill CT in FCA - CDS - baill foirne na Geopháirce	√ 2022	
	1.3 An Grúpa Bainistíochta Oibríochtúil (OMG) a bhunú agus a fheidhmiú a sholáthraíonn tacaíocht ar bhonn míosúil do baill foirne na geopháirce agus d'óstach na geopháirce	- Comhaontú Comhoibríoch na Maoinitheoirí (FCA) sínithe ina dtugann comhpháirtithe OMG gealltanais maidir le rannpháirtíocht - téarmaí tagartha sínithe le haghaidh OMG ullmhaithe ag baill foirne na geopháirce - an líon cruinnithe / miontuairiscí OMG sa bhliain	- baill OMG in FCA - CDS - baill foirne na Geopháirce	√ 2022	
	1.4 Acmhainní foirne a chur ar fáil chun Geopháirc JCWL a riar, a sholáthar agus a fhorbairt	- tuarascálacha foirne míosúla ina bhfuil na sonraí ábhartha ar fad	- baill foirne na Geopháirce - CDS	√ 2022	√
	1.5 Oibriú le comhpháirtithe chun bunmhaoiniú a fháil agus chun maoiniú a fháil ó dheontais agus ó fhoinsí maoinithe eile	- miontuairiscí cruinnithe - an líon comhaontuithe le maoinitheoirí sínithe - an líon deontas agus cistí eile bronnta	- baill foirne na Geopháirce - CDS	√ 2022	√
A2 Forbairt shocheanamaíoch agus chomhpháirtíochta	2.1 A chinntiú go bhfuil an Gheopháirc leabaithe i bpríomhghníomhaíochtaí straitéiseacha d'fhorbairt phobail agus gheilleagraich do Cho. na Gaillimhe agus do Cho. Mhaigh Eo agus do Gaeltacht na Geopháirce	- an líon agus cineál aighneachtaí a bhaineann le pleananna forbartha straitéiseacha Chomhairle Contae na Gaillimhe, Comhairle Contae Mhaigh Eo, Údarás na Gaeltachta agus comhlachtaí ábhartha eile	- baill foirne na Geopháirce - CDS	√ 2022	
	2.2 Idirchaidreamh le Coiste Geopháirceanna Domhanda UNESCO na hÉireann maidir le hullmhacht chun iarratas a dhéanamh ar stádas UGG	- an líon cruinnithe agus miontuairiscí - litir thacaíochta ó IUGGC	- CT - OMG - baill foirne na Geopháirce - IUGGC	√ 2021 & 2022	
	2.3 Iarratas ar ainmniúchán mar Gheopháirc Dhomhanda UNESCO a dhéanamh	- an líon agus cineál nasc le láithreáin Oidhreacht Domhanda eile agus Geopháirceanna in Éirinn, san Eoraip agus ar fud an domhain - iarratas seolta chuig UGG - ainmniúchán UNESCO faighte - ullmhaithe le haghaidh athbhailíochtaí gach 4 bliana	- IUGGC - baill FCA - baill CT - OMG - baill foirne na Geopháirce	√ 2022	
	2.4 Forbairt na Geopháirce a mhonatóiriú agus a stiúradh, <i>mar atá sonraithe sna fophoint thíos:</i>				
	2.4.1 An branda cinn scribe atá dírithe ar chuariteoirí a fhorbairt mar aon le tairgí agus amharc-aithne, agus tairbhe a bhaint as buntáiste iomaíoch	2.4.1 - an méid úsáide atá á baint as an mbranda agus as an gcairt gealltanais i measc pobal, gnóthaí, institiúidí oideachais, eagraíochtaí eile	- baill foirne na Geopháirce - OMG - baill CT	√ ar siúl	
	2.4.2 Bonneagar agus poiblíocht a fhorbairt chun aird a tharraingt ar agus eolas faoin ngeopháirc a roinnt	2.4.2 - an líon agus cineál comharthaí, ionad eolais, conairí, glasbhealaí, gormbhealaí, etc	- an líonra pobal - an líonra gnó - an líonra oideachais		
	2.4.3 Cur ar chumas gnóthaí agus pobal úsáid a bhaint as an nGaeilge, Gaeltacht agus Geolaíocht mar ghnéithe uathúla díolacháin	2.4.3 - An líon cúrsaí, rannpháirtithe, céimithe			
	2.4.4 Tacú le pobail oibriú lena chéile i líonra pobail na geopháirce, chun seirbhísí áitiúla a fhorbairt	- an líon Ciorcal Comhrá atá bunaithe do phobail áitiúla agus do chuariteoirí 2.4.4 - an líon cruinnithe agus rannpháirtithe sa líonra pobail - an líon agus cineál gníomhaíochtaí éascaithe agus seirbhísí feabhsaithe			
	2.4.5 Líonra Gnó na Geopháirce a fhorbairt, tacú le hoiliúint agus le creidiúnú agus oibriú le chéile ar thurasóireacht inbhuanaithe, agus i ndeireadh na dála, mar líonra neamhspleách sa gheopháirc	2.4.5 - an líon agus cineál gníomhaíochtaí comhoibríthe - an líon agus cineál eispéreas cinn scribe cruthaithe			
	2.4.6 Rannpháirtíocht le scoileanna agus le hinstiúidí oideachais agus oiliúna eile i ndáil le hoidhreacht gheolaíoch an réigiúin	2.4.6 - an líon agus cineál scoileanna/institiúidí rannpháirteach mar bhaill den líonra			
2.4.7 Daoine a bhfuil spéis acu san fhiontar a oiliúint mar ambasadóirí geopháirce	2.4.7 - an líon ambasadóirí geopháirce sa líonra				
2.4.8 Tacú le hardchaighdeán i mbainistíocht inbhuanaithe acmhainní (uisce, fuinneamh, dramhaíl), agus le tacaíocht chun cúnaimh a thabhairt do thithe agus do ghnóthaí atá nasctha leis an nGeopháirc	2.4.8 - an líon pobal fuinnimh inmharthana (SECanna) ag feidhmiú mar thoradh ar an ngeopháirc - an líon comhpháirtíochtaí comhoibríthe idir pobail agus leis an ngeopháirc				
2.4.9 Monatóireacht a dhéanamh ar agus freagairt d'iompar cuairteoirí agus do thionchair cuairteoirí ar an nGeopháirc	2.4.9 - an líon suirbhéanna ar iompar agus ar thionchar cuairteoirí - an líon gníomhaíochtaí ag eascairt as an suirbhé ar chuariteoirí				

Plean Gníomhaíochta & Príomhghníomhaíochtaí Gheopháirc Dhúiche Sheoigheach is Lochanna an Iarthair		Príomhtháscairí feidhmíochta	Freagrach / Comhpháirtithe	✓ Bainte Amach	1-7 mbliana
B. Oidhreacht agus timpeallacht inbhuanaithe					
B1 Cosaint agus feabhsú geoláithreán agus acmhainní oidhreachta eile a éascú	1.1 Cur le comhairliúcháin phoiblí maidir le cosaint agus feabhsú geoláithreán agus timpeallacht nádúrtha na geopháirce	- an líon agus cineál cruinnithe comhairliúcháin phoiblí ar freastalaidh orthu - an líon aighneachtaí comhairliúcháin scríofa a rinneadh	- CDS - baill foirne na Geopháirce - Oif gigh Oidhreachta na Comhairle	✓	✓
	1.2 Córas agus pleananna chun geoláithreáin a chosaint agus a feabhsú, a fhorbairt agus a chur chun feidhme	- plean maidir le cosaint agus feabhsú geoláithreán - an líon teagmhálaíthe agus comhaontuithe le húinéirí láithreáin agus áititheoirí geoláithreán chun cabhrú le bainistíocht agus léirmhíniú láithreán - an líon agus cineál nótaí treorach / cód chun úsáid shábháilte agus fhreagrach láithreán oidhreachta geolaíochta a spreagadh	- baill foirne na Geopháirce - Oif gigh Oidhreachta na Comhairle - CDS	✓ ar siúil	
	1.3 Tionscnaimh a fhorbairt agus a threorú agus tacú le comhpháirtíochtaí a bhfuil sé mar aidhm leo an timpeallacht nádúrtha a chaomhnú agus a feabhsú	- an líon tionscnamh agus comhpháirtíochtaí bunaithe chun an timpeallacht nádúrtha a chaomhnú agus a feabhsú	- baill foirne na Geopháirce - pobail áitiúla - gnóthaí áitiúla - scoileanna áitiúla	✓ ar siúil	
B2 Tacú le taighde ar mhodhanna chun geoláithreáin JCWL a bhainistiú go hinbhuanaithe agus dea-chleachtas a roinnt le láithreáin eile in Éirinn agus thar lear	2.1 Taighdeoirí a spreagadh agus oibriú i gcomhpháirt leo chun taighde a dhéanamh ar oidhreacht gheolaíoch an réigiúin, lena n-áirítear taighde láithreánbhunaithe agus doiciméadbhunaithe	- an líon staidéar taighde ar ardchaighdeán déanta ar oidhreacht gheolaíoch an réigiúin	- baill foirne na Geopháirce - Institiúidí taighde - scoileanna áitiúla	✓ ar siúil	
	2.2 A chinntiú go bhfuil eolas a bhaineann le hiníochtaí, taighde agus monatóireacht nasctha le cosaint agus bainistiú láithreán	- an líon iniúchtaí a réachtáladh - an líon staidéar taighde - an líon nasc le cosaint agus bainistiú láithreán	- baill foirne na Geopháirce	✓ ar siúil	
	2.3 Monatóireacht a dhéanamh ar gach geoláithreán i réigiún na geopháirce i ndáil le caomhnú agus úsáid	- an líon agus cineál monatóireachta a rinneadh - an líon tionscnamh caomhantais agus úsáide ag eascairt as an monatóireacht	- baill foirne na Geopháirce - Comhairlí Contae	✓ ar siúil	
C. Geo-oideachas agus Geothurasóireacht					
C1 Infheictheacht Gheopháirc JCWL a fhorbairt, a bhainistiú agus a chur chun cinn	1.1 ardáin dhigiteacha na geopháirce a fhorbairt, a chothabháil agus a nuashonrú 1.2 Comharthaíocht, comharthaí slí agus plean treoshuimh do chuairteoirí a fhorbairt don Gheopháirc 1.3 comharthaí fí síciúla oiriúnacha a shuiteáil agus a chothabháil sa geopháirc 1.4 Úsáid éifeachtúil agus éifeachtach a bhaint as meáin eile chun aird a tharraingt ar an ngeopháirc 1.5 Imeachtaí oiliúna agus feasachta a eagrú	- cineál agus minicíocht na méadrachta atá ábhartha do na hiarrachtaí aird a tharraingt ar an ngeopháirc dhigiteach - líon, cineál agus suíomh na comharthaíochta fí síciúla a suiteáladh agus a cothabháladh - an líon agus cineál meán eile a úsáideadh chun aird a tharraingt ar an ngeopháirc - ábhar imeachtaí agus tinreamh ag imeachtaí	- baill foirne na Geopháirce - CDS - GSI - Udarás na Gaeltachta - Comhairlí Contae	✓ ar siúil	
C2 Oibriú leis an earnáil turasóireachta chun eispéiris ar ardchaighdeán a chruthú do chuairteoirí, eispéiris nach féidir a bhlaiseadh in aon áit eile seachas Geopháirc JCWL agus a bhaineann go sonrach le pobail agus oidhreacht gheolaíoch, teanga, tírdhreach agus bia na Geopháirce	2.1 Saintréithe eispéireas do chuairteoirí JCWL a shainnithint agus a roinnt e.g: - Oidhreacht gheolaíoch inrochtana - Léargas gar-amhairc ar an tírdhreach - Dátheangach - Rannpháirtíocht le pobal na háite - Blas & Geoibhia 2.2 Clár Eispéireas do Chuairteoirí na Geopháirce a fhorbairt chun geallsealbhoirí, gnóthaí agus pobail a chumhachtú 2.3 An clár seo a ailíniú le tionscnaimh maidir le heispéireas atá á bhforbairt do Chonamara & Oileáin Árann, Bealach an Atlantaigh Fhiáin, Turasóireacht Mhaigh Eo, Turasóireacht na Gaillimhe agus forbairt turasóireachta na Gaeltachta	- an líon agus cineál cumarsáide maidir le heispéiris do chuairteoirí JCWL - clár maidir le heispéireas do chuairteoirí forbartha - an líon gnóthaí agus pobal atá ag baint tairbhe as an gclár eispéireas do chuairteoirí - líon, cineál agus torthaí comhpháirtíochtaí forbartha le Conamara & Oileáin Árann, Bealach an Atlantaigh Fhiáin, Turasóireacht Mhaigh Eo, Turasóireacht na Gaillimhe, forbairt turasóireachta na Gaeltachta, etc	- baill foirne na Geopháirce - ionadaithe ó Chonamara & Oileáin Árann, Bealach an Atlantaigh Fhiáin, Turasóireacht Mhaigh Eo, Turasóireacht na Gaillimhe, forbairt turasóireachta na Gaeltachta, etc - gnóthaí áitiúla	✓ ar siúil	
C3 Uirlisí agus acmhainní a chruthú a chuireann ar chumas gnóthaí agus pobal rochtain ar an nGaeilge, Gaeltacht agus Geolaíocht a úsáid mar ghnéithe uathúla diolacháin	3.1 Clár <i>Geopháirc le Gaeilge</i> a fhorbairt chun eolas treoshuimh, faisnéis agus eolas faoi imeachtaí a chur ar fáil do chuairteoirí i bhfoirm dhátheangach	- Clár Geopháirc le Gaeilge ullmhaithe - an líon daoine a bhfuil úsáid á baint acu as clár na Geopháirce gach bliain	- baill foirne na Geopháirce - Udarás na Gaeltachta - Oif geach Pleanála Teanga Dhúiche Sheoigheach/Thuar Mhic Éadaigh - pobail, gnóthaí agus scoileanna áitiúla	✓ ar siúil	
C4 Rochtain ar gheoláithreáin a spreagadh agus a chumasú sa chás gur féidir tacú leis seo ar bhealach inbhuanaithe a théann chun tairbhe an phobail	4.1 Oibriú le húinéirí agus le háititheoirí geoláithreán agus plé cuiditheach a dhéanamh chun tacú le bainistíocht láithreáin agus scrúdú a dhéanamh ar an bpoitéinseal a bhaineann le rochtain agus léirmhíniú a fhorbairt	- líon agus torthaí cruinnithe le húinéirí láithreáin - líon agus cineál gníomhaíochtaí comhaontaithe agus curtha chun feidhme i ndáil le bainistíocht agus rochtain láithreáin	- baill foirne na Geopháirce - CDS - úinéirí talún áitiúla - pobail áitiúla - GSI - Udarás na Gaeltachta - Comhairlí Contae	✓ ar siúil	
C5 Tacú le agus clár oideachais agus léirmhíne phobalbhunaithe a fhorbairt ar gheoláithreáin agus an oidhreacht gheolaíoch	5.1 Clár oideachais agus léirmhíne phobalbhunaithe a fhorbairt do gach pobal	- an líon clár pobail forbartha agus curtha ar fáil - an leibhéal spéise agus rannpháirtíochta sa chlár i measc pobal - an líon ambasadóirí geopháirce oile	- baill foirne na Geopháirce - CDS - GSI - comhairlí pobail - scoileanna agus institiúidí oideachais	✓ ar siúil	

3. Liosta Iarscríbhinní

Iarscríbhinn 1: Mapa suímh de Gheopháirc Dhúiche Sheoigheach agus Lochanna an Iarthair

Iarscríbhinn 2: Achoimre gheolaíoch (i mBéarla)

Iarscríbhinn 3: Sonraí an chomhthéacs beartais agus forbartha (i mBéarla)

Iarscríbhinn 4: Sonraí buiséid (i mBéarla)

Iarscríbhinn 5: Bunachar sonraí geoshuíomhanna (i mBéarla)

Iarscríbhinn 6: Taifead de rannpháirtíocht/comhairliúchán tábhachtach le geallsealbhóirí (i mBéarla)